



Partneriaeth Sgiliau Rhanbarthol
Gogledd Cymru
North Wales
Regional Skills Partnership

ADRODDIAD BLYNYDDOL

2024 /25

partneriaethsgiliaugogledd.cymru



Cynnwys

01. Croeso a Chyflwyniad

02. Pwy yw PSR Gogledd Cymru?

03. Ein Uchafbwyntiau o 2024-25

04. Ein Blaenoriaethau

05. Gyrru Twf Rhanbarthol

06. Ymgyrchoedd, Marchnata a Chyfathrebu

07. Asesiad dros y 12 mis diwethaf

08. Edrych Ymlaen: 2025-26

09. Cysylltu â'r Tîm



Croeso a Chyflwyniad

Croeso i Adroddiad Blynyddol 2024/25 Partneriaeth Sgiliau Rhanbarthol Gogledd Cymru (RSP), cyfle i fyfyrio ar flwyddyn ddeinamig arall o gydweithio a chynnydd ar draws tirwedd sgiliau'r rhanbarth.

Ers lansio Cynllun Sgiliau a Chyflogaeth 2023-2025, rydym wedi parhau i adeiladu ar y cynnydd a wnaed, gan gydweithio'n agos â'n partneriaid a'n rhanddeiliaid i ddyfnhau'r cysylltiadau hanfodol rhwng cyflogwyr, darparwyr addysg a hyfforddiant. Mae'r dull cydweithredol hwn yn helpu i sicrhau bod Gogledd Cymru mewn sefyllfa dda i ymateb i ofynion newidiol y farchnad lafur.

Eleni, rydym wedi cynnal ffocws cryf ar gefnogi ein sectorau twf allweddol, gan lansio grŵp clwstwr cyflogwyr newydd mewn Gweithgynhyrchu Uwch ac Ynni, wrth barhau i gydweithio â sectorau eraill i helpu i fynd i'r afael â bylchau a phrinder sgiliau. Rydym wedi ysbrydoli mwy o bobl i archwilio gyrfaedd yn y diwydiannau hanfodol hyn ac wedi ymgysylltu ag ystod ehangach o gyflogwyr nag erioed o'r blaen. Drwy wrando ar eu profiadau a'u heriau, rydym wedi cyd-ddatblygu atebion ymarferol, sy'n seiliedig ar dystiolaeth, sy'n cyd-fynd ag anghenion ein heconomi ranbarthol.

Uchafbwynt arwyddocaol eleni fu lansio Porth Sgiliau Gogledd Cymru, sydd ei angen yn fawr. Mae'r adnodd ranbarthol hwn bellach yn offeryn amhrisiadwy i gyflogwyr sy'n chwilio am dalent medrus ac unigolion sy'n chwilio am gyfleoedd gyrfa. Mae lansio llwyddiannus y Porth Sgiliau yn nodi carreg filltir bwysig i'r RSP, gan ddarparu canolfan ganolog ar gyfer gwybodaeth, hyfforddiant a chyfleoedd datblygu.

Rydym hefyd wedi bod yn rhan weithredol o fentrau ranbarthol mawr sydd â'r nod o ysgogi twf yn y rhanbarth, gan gynnwys Bargen Twf Gogledd Cymru, Porthladd Rhydd Ynys Môn a Pharth Buddsoddi Sir y Fflint a Wrecsam. Mae'r mentrau hyn yn cyflwyno cyfleoedd sylweddol i hyrwyddo datblygiad economaidd y rhanbarth, mynd i'r afael ag anghenion sgiliau penodol i'r sector a sicrhau bod Gogledd Cymru yn parhau i fod yn gystadleuol ac mewn sefyllfa dda ar gyfer twf yn y dyfodol.

Ni fyddai dim o hyn yn bosibl heb ymrwymiad ac ymroddiad aelodau Bwrdd ein RSP, cadeiryddion ac aelodau ein his-grwpiau a'r nifer o bartneriaid sy'n rhoi eu hamser a'u mewnwelediad mor hael. Hoffwn ddiolch i bawb sy'n gysylltiedig am eu cefnogaeth barhaus wrth lunio system sgiliau gryfach a mwy ymatebol.

Wrth i ni edrych ymlaen, rydym yn parhau i fod wedi ymrwymo i rymuso cyflogwyr, cyfarparu unigolion, a gwella'r cysylltiadau ar draws y rhanbarth. Gyda'n gilydd, gallwn ddatgloi potensial, ysgogi twf economaidd cynhwysol a sicrhau bod Gogledd Cymru yn parhau i ffynnu fel rhanbarth sy'n llawn cyfleoedd.

Diolch am fod yn rhan o'r daith.

David Roberts

Cadeirydd y Bwrdd Sgiliau Rhanbarthol Gogledd Cymru



Pwy yw PSR Gogledd Cymru?

Ein Rôl a Chylch Gwaith

Mae Partneriaeth Sgiliau Rhanbarthol Gogledd Cymru yn un o bedair partneriaeth ar draws Cymru, ddaw â chyflogwyr, darparwyr sgiliau a rhan-ddeiliaid lleol allweddol ynghyd i gael gwell dealltwriaeth o anghenion sgiliau cyflogwyr ar lefel leol a rhanbarthol.

Prif rôl yr RSP yw ymdrin â phrinder sgiliau trwy ddylanwadu ar ddarpariaeth sgiliau ôl-16 Gogledd Cymru yn seiliedig ar wybodaeth am y farchnad lafur ac ar yr arweiniad gan gyflogwyr. Mae'r RSP yn dod ag arbenigedd ynghyd o'r system marchnad lafur, yn hwyluso rhwydweithiau presennol gan ddarparu cyngor, trosolwg ac argymhellion strategol hanfodol i'r rhai sy'n gwneud penderfyniadau.

Mae'r RSP yn credu yng ngrym trawsnewidiol hyfforddiant ac uwchsgilio staff newydd a phresennol i yrru'r ddarpariaeth busnes yn ei blaen yn llyfn gyda'r anghenion busnes.

Mae aelodau'r RSP yn cynrychioli rhwydweithiau o bartneriaid, yn hytrach na'u sefydliadau eu hunain yn unig. Maent yn gweithredu fel sianeli i rwydweithiau ehangach o ran-ddeiliaid a darparwyr yn ecosystem sgiliau a chyflogaeth Gogledd Cymru.

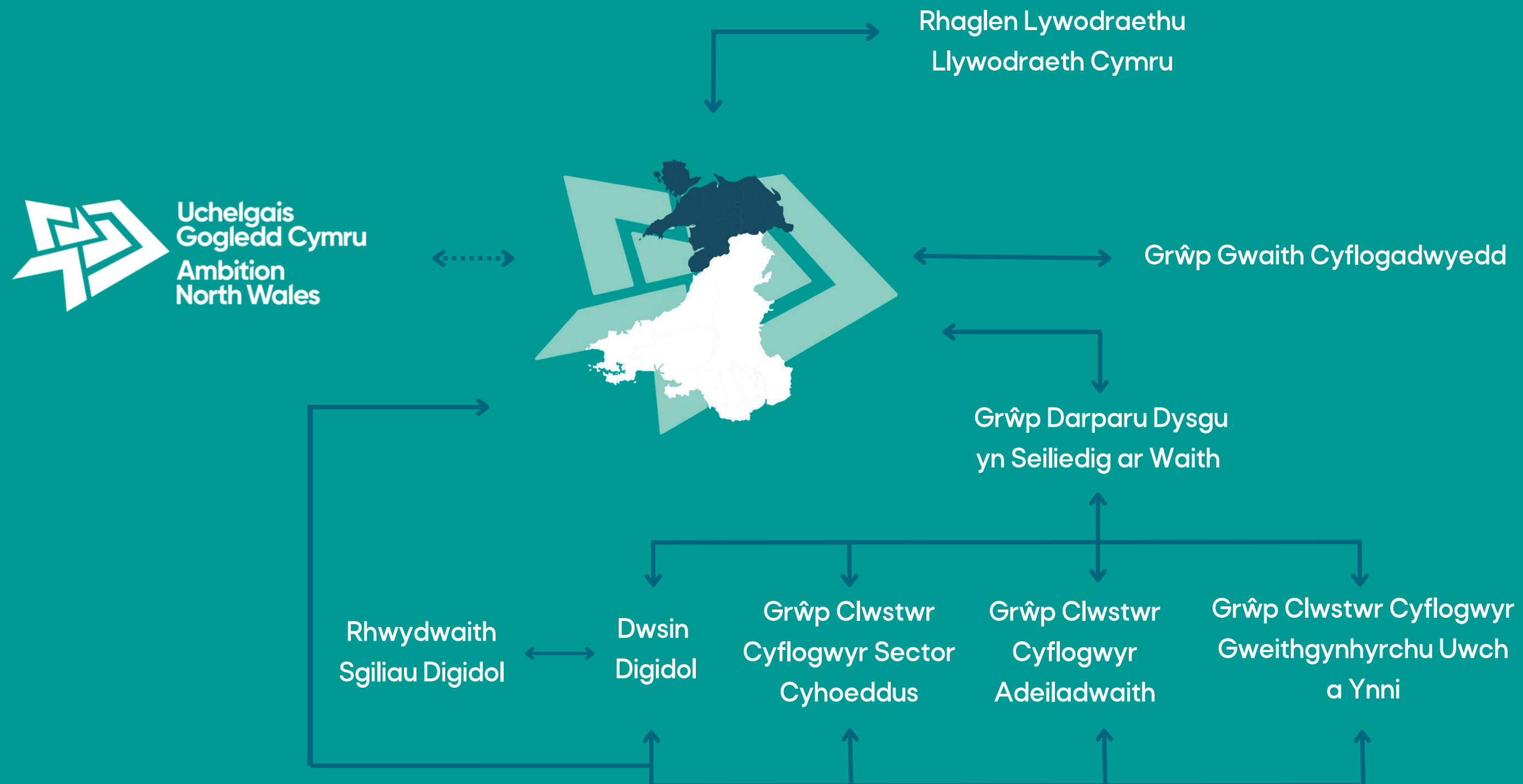
Llywodraethu ac Aelodaeth

Mae chwech is-grŵp/clwstwr sy'n bwydo i mewn i'r Bwrdd RSP. Mae'r rhain yn cynnwys:

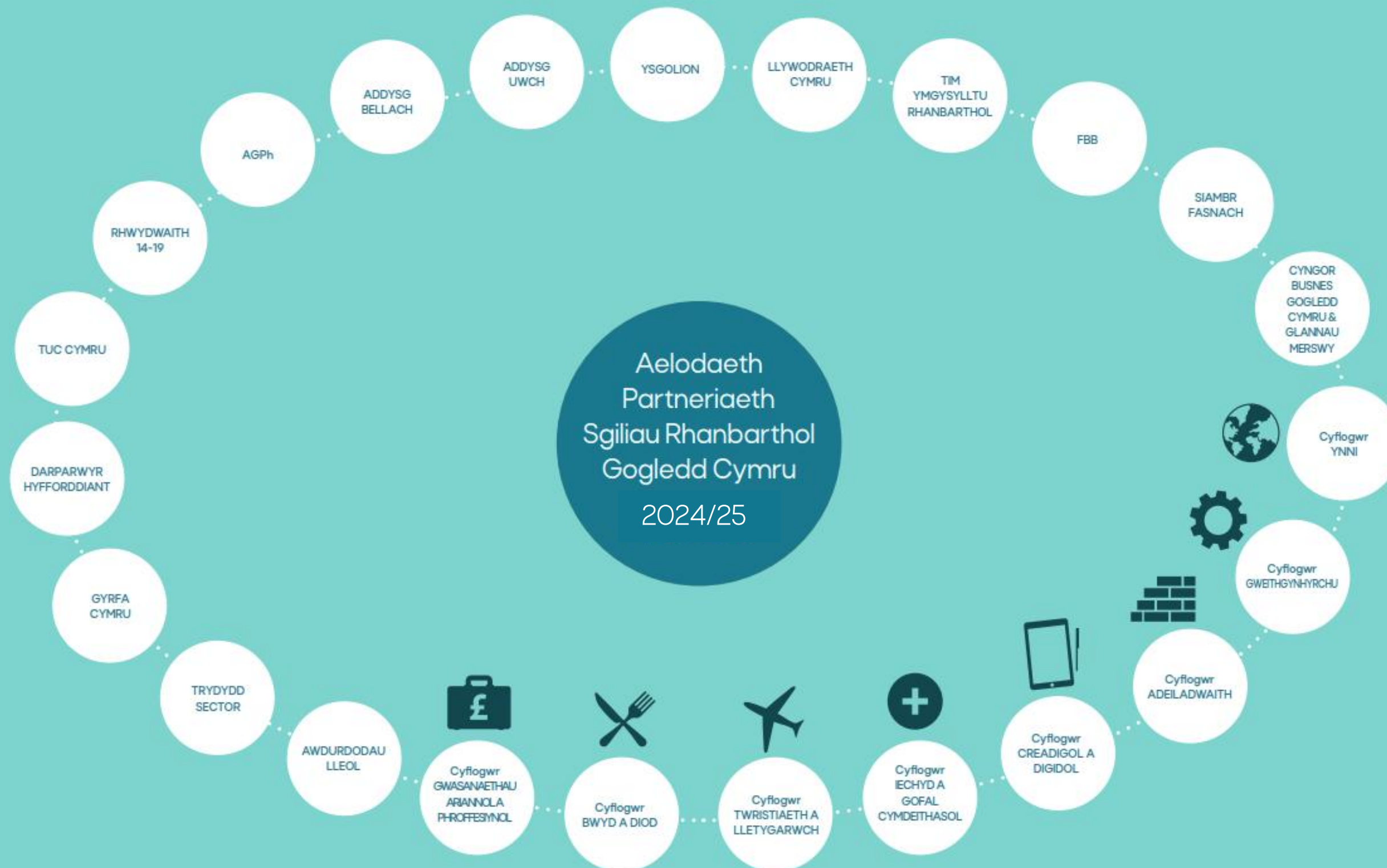
- 01 **Grŵp Gwaith Cyflogadwyedd**
- 02 **Grŵp Darparu Dysgu yn Seiliedig ar Waith**
- 03 **Rhwydwaith Sgiliau Digidol / Dwsin Digidol**
- 04 **Grŵp Clwstwr Cyflogwyr Adeiladwaith**
- 05 **Grŵp Clwstwr Cyflogwyr Sector Cyhoeddus**
- 06 **Grŵp Clwstwr Cyflogwyr Gweithgynhyrchu Uwch a Ynni**

Mae'r rhwydweithiau hyn wedi'u llunio o ddarparwyr hyfforddiant lleol, darparwyr cyflogadwyedd lleol a chyflogwyr lleol, o fusnesau SME i fentrau mawr. Diben y rhwydweithiau hyn yw dod â phobl ynghyd i rannu eu heriau a'u harferion gorau, a chryfhau'r cydweithio ledled y rhanbarth.

Strwythur Partneriaeth Sgiliau Rhanbarthol Gogledd Cymru



Aelodaeth Partneriaeth Sgiliau Rhanbarthol Gogledd Cymru:



Ein Blaenoriaethau Sgiliau Gogledd Cymru

Er mwyn ategu ein Gweledigaeth, a'i gosod o fewn y cyd-destun rhanbarthol, rydym wedi adnabod tair blaenoriaeth y mae eu hangen i gefnogi twf y sector dros y dair blynedd nesaf.

Cefnogi cyflogwyr i ddatblygu eu gweithlu

Cefnogi cyflogwyr i 'gyrchu'r talent' (gan gynnwys hyrwyddo prentisiaethau)

Cefnogi mynediad i weithwyr sy'n barod i weithio

Newid canfyddiadau rhanbarth Gogledd Cymru o ran cyfleoedd cyflogaeth

Codi ymwybyddiaeth o'r gefnogaeth sydd ar gael a'r mynediad ati

Galluogi a Grymuso Cyflogwyr

Galluogi a Grymuso Unigolion

Sut y Darperir Cefnogaeth a Sefydlu'r Cysylltiadau

Datblygu sgiliau pobl i ddiwallu anghenion cyflogwyr nawr ac yn y dyfodol

Newid canfyddiadau rhanbarth Gogledd Cymru o ran cyfleoedd cyflogaeth

Codi ymwybyddiaeth o'r gefnogaeth a'r opsiynau sydd ar gael ar gamau allweddol bywyd

Ymgysylltu â'r hyn sy'n dylanwadu ar y penderfyniadau allweddol a wneir gan unigolion

Dwyn ynghyd darparwyr cefnogaeth a rhan-ddeiliaid allweddol

Datblygu'r darparwyr cefnogaeth (e.e. mentora'r mentoriaid)

Deall beth sy'n gweithio - casglu a rhannu arfer dda

Hyrwyddo mireinio a chael gwared ag annibendod - osgoi dyblygu ac annog symlrwydd

Cefnogi datblygu dull gwaith hyblyg a all ymateb i anghenion nawr ac yn y dyfodol

Herio polisi a hyrwyddo polisi a phenderfyniadau sy'n seiliedig ar dystiolaeth

Ein Uchafbwyntiau o 2023-24



Digwyddiad Llywio Heriau'r
Gweithlu a Sgiliau



Cyfarfyddiadau Athro-Cyflogwr



Cynhadledd Gwynt Alltraeth Byd-eang y DU



Grŵp Clwstwr Cyflogwyr
Gweithgynhyrchu Uwch ac Ynni



Cyflwyniad i Benaethiaid Sir y Fflint



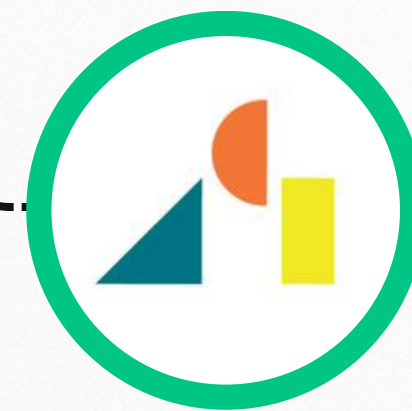
Peilot Gofal Cymdeithasol



Ymgysylltu â phobl ifanc



Ysbrydoli i Adeiladu



Portal Sgiliau Gogledd Cymru



Gweithdai Cyflogadwyedd



Adroddiad Graddedigion Darogan

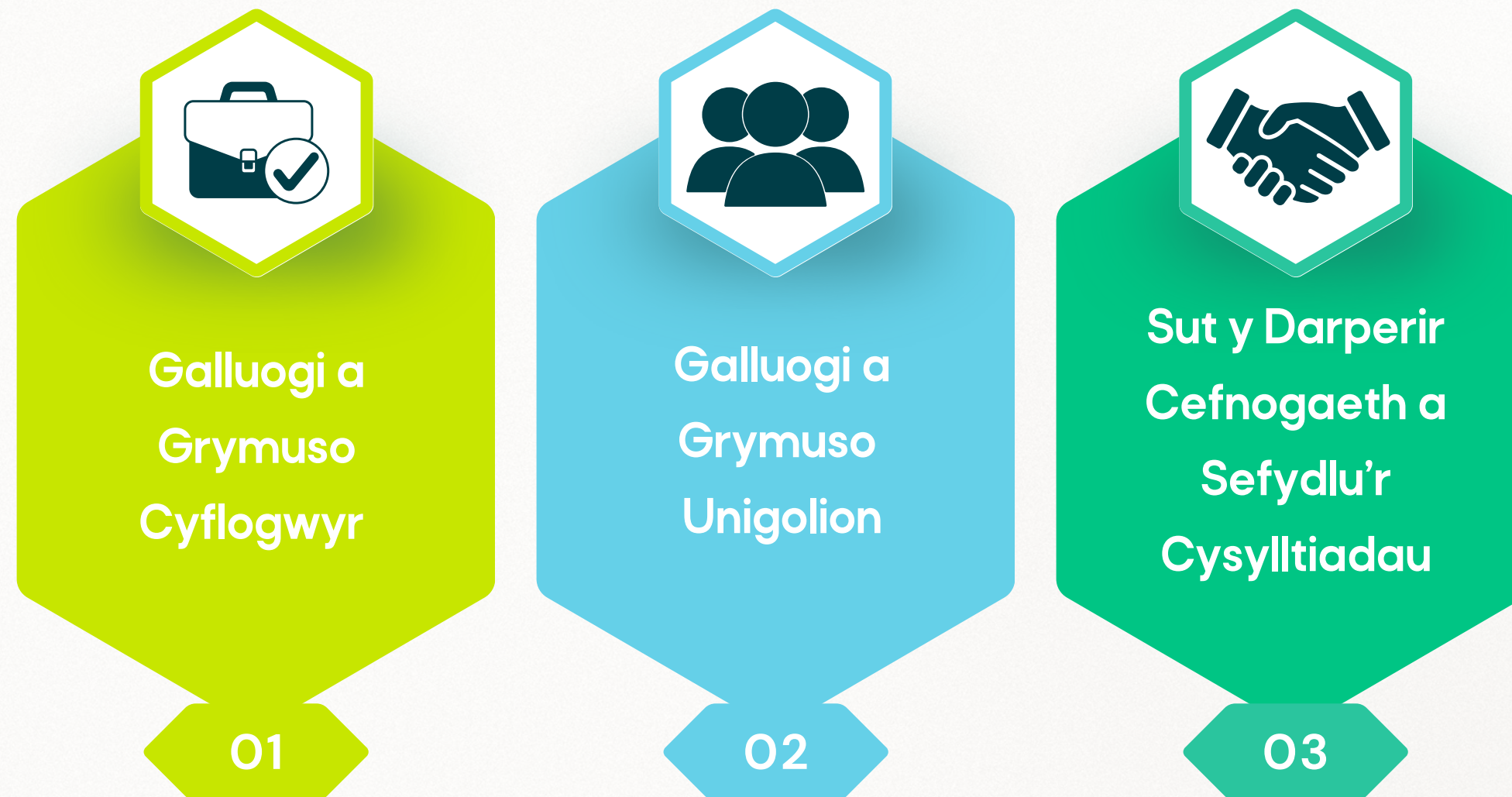


Dathlu 10 Mlynedd o'r PSR'h

Ein Blaenoriaethau

I danategu ein Cynllun Sgiliau a Chyflogaeth 2023-2025 a lansiwyd yn ddiweddar, mae gennym dair blaenoriaeth drosfwaol sy'n cefnogi twf yn y dirwedd sgiliau yng Ngogledd Cymru. Tynnwyd y blaenoriaethau ynghyd o weithdai estynedig gyda'r Bwrdd RSP a'i is-grwpiau, ynghyd â chael ei ddylanwadu gan dystiolaeth ac adborth arall gan amrediad eang o gyflogwyr, darparwyr a rhan-ddeiliaid allweddol.

Hon oedd ein blwyddyn gyntaf o gyflawni dan Gynllun Sgiliau a Chyflogaeth 2023-2025, ac rydym wedi gweithio'n ddiflino i gyflawni ein cynllun gweithredu sy'n mynd i'r afael â phob un o'r blaenoriaethau hyn. Rydym wedi cynnwys rhai o uchafbwyntiau'r flwyddyn hon i dynnu sylw at y gwaith gwych yr ydym wedi ei gyflawni ar y cyd â'n partneriaid a'n rhan-ddeiliaid.



Blaenoriaeth 1: Galluogi a Grymuso Cyflogwyr

Cynhadledd Gwynt Alltraeth Byd-eang y DU

Fel hyrwyddwyr pwnc sgiliau ar gyfer y Gynghrair Ynni Alltraeth, cymerodd y Bartneriaeth Ynni Alltraeth ran ym Mhanel y Gynghrair Ynni Alltraeth yng nghynhadledd Ynni Gwynt Alltraeth Byd-eang RenewableUK ym Manceinion. Defnyddiwyd y platfform hwn i hyrwyddo cyfleoedd gyrfa yn y sector ynni adnewyddadwy, yn enwedig ynni gwynt alltraeth yng Ngogledd Cymru, gan arddangos y biblinell sgiliau bresennol a datblygol a'r ddarpariaeth hyfforddi i gefnogi anghenion y gweithlu yn y dyfodol.

Mae'r Bartneriaeth Ynni Alltraeth yn falch o fod yn gweithio gyda'r Gynghrair Ynni Alltraeth a datblygwyr ynni gwynt alltraeth gan gynnwys RWE, BPEBW, a RenewableUK i nodi a mynd i'r afael â gofynion sgiliau hanfodol y sector. Gyda phrosiectau mawr fel Mona, Morgan, ac Awel y Môr ar y gorwel, mae'r bartneriaeth hon yn chwarae rhan allweddol wrth osod Gogledd Cymru fel canolfan ragoriaeth ar gyfer cadwyni cyflenwi lleol medrus, gan helpu i liniaru bylchau sgiliau a gwneud y mwyaf o botensial economaidd y rhanbarth mewn ynni alltraeth.

Bwrdd Crwn Gwynt Alltraeth ym Mhorthladd Mostyn

Roedd yr PSR'n bresennol yn y Trafodaethau Bwrdd Crwn ar Wynt ar y Môr a gynhaliwyd ym Mhorthladd Mostyn. Daeth y digwyddiad â chynrychiolwyr o Lywodraeth Cymru, darparwyr hyfforddiant lleol a chyflogwyr ynni blaenllaw yng Ngogledd Cymru ynghyd.

Rhannwyd adnoddau allweddol i gefnogi'r diwydiant ynni carbon isel, gan gynnwys ymchwil i'r dirwedd sgiliau rhanbarthol, prospectws yn arddangos cynnig addysg a hyfforddiant Gogledd Cymru i ddatblygwyr a busnesau cadwyn gyflenwi, a fideo byr yn crynhoi'r mewnwelediadau allweddol.

Rhoddodd y drafodaeth gyfle gwerthfawr i dynnu sylw at barodrwydd y rhanbarth i ddiwallu gofynion y gweithlu yn y dyfodol ac archwilio sut i gryfhau ei safle fel canolfan ar gyfer datblygu ynni gwynt ar y môr.



Digwyddiad Llywio Heriau'r Gweithlu a Sgiliau

Er mwyn helpu cyflogwyr i lywio tirwedd esblygol heriau'r gweithlu a sgiliau, cynhaliodd yr RSP ddigwyddiad Llywio Heriau'r Gweithlu a Sgiliau yn Venue Cymru ym mis Ebrill. Gan ddod â 150 o gynrychiolwyr ynghyd, cynlluniwyd y digwyddiad i sbarduno trafodaethau ymarferol a rhannu mewnwelediadau ymarferol ar faterion brys fel recriwtio talent, datblygu staff a strategaethau cadw staff.

Gyda sesiynau siaradwyr diddorol a thrafodaethau ymarferol, rhoddodd y digwyddiad safbwyntiau ffres ac atebion ymarferol i gyflogwyr. Un uchafbwynt allweddol o'r digwyddiad oedd araith gan Craig Weeks o JCB, a bwysleisiodd fanteision hirdymor buddsoddi mewn staff a datblygu talent cartref. Archwiliodd trafodaeth banel ddeinamig a sesiynau grŵp ymhellach ddulliau arloesol o ddenu a chadw talent, yn enwedig mewn ymateb i ddisgwyliadau cenedlaethau newidiol a bylchau sgiliau.

Nid yn unig y gwnaeth y digwyddiad hwn feithrin cydweithio ond hefyd atgyfnerthu pwysigrwydd hanfodol buddsoddiad parhaus mewn hyfforddi a gwella sgiliau'r gweithlu. Wrth i fyd gwaith barhau i esblygu, mae cefnogi datblygiad staff yn hanfodol i aros yn gystadleuol, meithrin gwydnwch, a chreu gweithleoedd lle gall pobl ffynnu.

Cyfarfyddiadau Athro-Cyflogwr

Cynhaliodd y Rhaglen Gyrfaoedd Genedlaethol ddigwyddiad cyntaf o'i fath, 'Cyfarfyddiadau Athro-Cyflogwr', rhan o Gynllun Peilot Llwybrau Gyrfa Ynys Môn, gan ddod â chyflogwyr lleol a thros 30 o athrawon ysgolion cynradd ac uwchradd ynghyd. Rhoddodd y digwyddiad gyfle gwerthfawr i athrawon ddyfnhau eu dealltwriaeth o'r sgiliau sydd eu hangen ar bobl ifanc i lwyddo yn y gweithle a sut mae'r rhain yn cysylltu â dysgu yn yr ystafell ddosbarth. Tynnodd sylw hefyd at y gefnogaeth ranbarthol sydd ar gael gan GwE a Gyrfa Cymru a hyrwyddo adnoddau allweddol fel y Pecyn Cymorth i Bobl Ifanc a Phorth Sgiliau Gogledd Cymru, gyda chyflogwyr yn rhannu mewnwelediadau uniongyrchol i'r sgiliau y maent yn eu gwerthfawrogi fwyaf.

Adra

Iwan Trefor Jones,
Prif Weithredwr, Adra

Mae'r Bartneriaeth Sgiliau Rhanbarthol wedi esblygu i fod yn bartneriaeth strategol hanfodol a pharchus yng Ngogledd Cymru, gan ddarparu arweinyddiaeth ar faterion sgiliau a chyflogaeth. Oherwydd gwaith y BSRh, mae gan y rhanbarth gyfeiriad strategol clir i wella sgiliau i sbarduno twf busnes - wedi'i ategu gan gydweithio agos rhwng yr holl bartneriaid perthnasol, gan gynnwys y sector preifat.



Ymchwiliad i Lwybrau Prentisiaeth

Cyflwynodd yr RSP ymateb ysgrifenedig manwl i Bwyllgor Economi, Masnach a Materion Gwledig y Senedd fel rhan o'i ymchwiliad i Lwybrau Prentisiaeth. Tynnodd yr ymateb sylw at heriau rhanbarthol allweddol o amgylch llwybrau dilyniant, diffyg hyblygrwydd mewn fframweithiau prentisiaeth, gostyngiad yn nifer y prentisiaethau sy'n dechrau mewn sectorau allweddol a rhwystrau mynediad parhaus i ddysgwyr a chyflogwyr, yn enwedig busnesau bach a chanolig a'r rhai mewn ardaloedd gwledig.

Yn dilyn hyn, rhoddodd Pryderi Ap Rhisiart, Cadeirydd y Grŵp Clwstwr Cyflogwyr Sgiliau Digidol, dystiolaeth lafar yn y Senedd ar ran y Bartneriaeth Sgiliau Digidol. Atgyfnerthodd ei gyfraniad fewnwelediadau rhanbarthol, a rhoddodd enghreifftiau byw o'r angen brys i foderneiddio fframweithiau a gwella hygyrchedd, yn enwedig ar gyfer sectorau fel digidol, gwyrdd, adeiladu ac iechyd a gofal cymdeithasol.

Mae ein cyfraniad wedi sicrhau bod lleisiau cyflogwyr rhanbarthol wedi'u clywed ar lefel genedlaethol, gan lywio argymhellion y Pwyllgor. Mae hefyd wedi cryfhau cydweithrediad â Medr a Llywodraeth Cymru i lunio fframweithiau prentisiaeth mwy ymatebol a chynhwysol sy'n cyd-fynd ag anghenion y farchnad lafur bresennol a'r dyfodol.

Adroddiad Gwybodaeth am y Farchnad Lafur Wavehill

Mae gwybodaeth LMI yn ganolog i ddeall sut mae economi Gogledd Cymru yn esblygu. I gefnogi hyn, comisiynwyd astudiaeth i ddadansoddi'r data diweddaraf sydd ar gael ochr yn ochr â thueddiadau a rhagolygon y dyfodol ar draws naw sector allweddol y rhanbarth. Y nod oedd nodi anghenion y farchnad lafur tymor canolig i hirdymor, gan gynnwys galwedigaethau sy'n dod i'r amlwg a sgiliau y mae galw amdanynt. Mae'r ymchwil yn cynnig cipolwg gwerthfawr ar feysydd twf, prinder sgiliau, a newidiadau sectoraidd, gan helpu i lywio datblygiad cwricwlwm ac arwain darpariaeth addysg a hyfforddiant leol. Bydd y canfyddiadau hyn hefyd yn cefnogi cyngor gyrfaedd a chynllunio gweithlu ar draws y rhanbarth. Mae'r adroddiad llawn ar gael i'w weld [yma](#).

Grŵp Clwstwr Cyflogwyr Gweithgynhyrchu Uwch ac Ynni newydd

Ym mis Chwefror, cynhaliodd yr RSP gyfarfod cyntaf Grŵp Clwstwr Cyflogwyr Gweithgynhyrchu Uwch ac Ynni. Mae'r grŵp hwn yn dod â chyflogwyr o bob maint ynghyd o bob cwr o'r rhanbarth i drafod anghenion sgiliau, heriau a chyfleoedd. Canolbwyntiodd y cyfarfod cyntaf ar nodi heriau allweddol, bylchau a phrinder sgiliau, a bylchau darpariaeth i sefydlu blaenoriaethau ar gyfer y 12 mis nesaf a chytuno ar gamau ymarferol i gefnogi'r diwydiannau. Mae un o'r negeseuon allweddol gan gyflogwyr yn cynnwys heriau gyda recriwtio a chadw, yn enwedig recriwtio gweithredwyr medrus. Mae busnesau hefyd yn wynebu heriau wrth recriwtio pobl ifanc i'r sector, ac maent yn awyddus i ddod o hyd i atebion a fydd yn egluro pa alwedigaethau sydd yna i ysbrydoli pobl ifanc i ystyried y sectorau hyn fel gyrfaedd posibl.

Gyda Gweithgynhyrchu Uwch wedi'i ddynodi fel ffocws Parth Buddsoddi Sir y Fflint a Wrecsam, mae'r grŵp hwn ar fin chwarae rhan allweddol wrth lunio datblygiad sgiliau, ymateb i anghenion y diwydiant, a chefnogi twf economaidd rhanbarthol. Mae Debbie Jones o M-SParc (Cyfarwyddwr Fforwm Niwclear Cymru ac Arweinydd Clwstwr ar gyfer y Gynghrair Ynni Alltraeth) wedi'i phenodi'n Gadeirydd, gyda Martin Evans o Airbus wedi'i enwi'n Is-gadeirydd.

AIRBUS

Martin Evans, Pennaeth yr Academi Ddiwydiannol yn Airbus ac Is-gadeirydd Grŵp Clwstwr Cyflogwyr Gweithgynhyrchu Uwch ac Ynni

Mae ein pobl yn allweddol i lwyddiant ein busnes gweithgynhyrchu uwch. Nhw sy'n gwneud y gwahaniaeth! Mae hyfforddiant yn sail i hyn, gan ddarparu'r sgiliau angenrheidiol ar gyfer heddiw ac yfory. Yn y pen draw, sicrhau bod Brychdyn yn parhau i fod ar flaen y gad o ran gweithgynhyrchu awyrofod. Mae cefnogaeth RSP Gogledd Cymru a Llywodraeth Cymru wedi bod yn hanfodol, gan ein galluogi i ddatblygu a darparu hyfforddiant o'r radd flaenaf.

Blaenoriaeth 2: Galluogi a Grymuso Unigolion

Cyflwyniad i Benaethiaid Sir y Fflint

Yn gynnar yn 2024, gwahoddwyd yr PSR i gyflwyno ei waith diweddar i benaethiaid ysgolion Sir y Fflint. Rhoddodd y sesiwn hon gyfle i rannu gwybodaeth am y farchnad lafur ac anghenion sgiliau cyflogwyr sy'n dod i'r amlwg er mwyn tynnu sylw at y meysydd twf y gellid eu disgwyl yn Sir y Fflint dros y blynyddoedd nesaf. Dangoswyd Pecyn Cymorth y Bobl Ifanc hefyd, gyda chysylltiadau clir rhwng yr adnoddau hyn a chhydrannau Addysg Gyrfaoedd a Phrofiadau sy'n Gysylltiedig â Byd Gwaith (CWRE) y cwricwlwm newydd.

Rhannodd Vicky Barlow, Uwch Reolwr Gwella Ysgolion, Portffolio Addysg ac Ieuenctid Sir y Fflint pa mor fuddiol oedd y sesiwn hon i ysgolion Sir y Fflint; “Roeddwn wrth fy modd yn gallu cyfeirio ein hysgolion yn Sir y Fflint at Becyn Cymorth y Bobl Ifanc. Gall pobl ifanc, rhieni, athrawon, cyngorwyr gyrfaoedd a chymaint mwy ddefnyddio'r adnodd hwn i helpu i ysbrydoli a hysbysu pobl ifanc”. I'r Bartneriaeth Sgiliau Personol Ifanc, mae'r adborth hwn yn werthfawr gan ei fod yn atgoffa rhywun o ddiben y gwaith yr ydym yn ymdrechu i'w gyflawni.

Yn olaf, rhannwyd gwybodaeth am beilot Llwybrau Gyrfa Ynys Môn a'r gwaith trawsbartneriaeth arloesol sydd wedi bod yn mynd rhagddo yn Ynys Môn. Roedd awydd cryf gan benaethiaid ysgolion Sir y Fflint i efelychu model tebyg yn Sir y Fflint a'r gobaith yw y bydd hyn ar waith yn 2025.

Hyrwyddwr Arloesi – Gyrfaoedd Rhyngweithiol 360

Dros y flwyddyn ddiwethaf, mae'r RSP wedi gweithio gydag OneStep North, drwy ddod yn Hyrwyddwr Arloesi, a chefnogi datblygiad eu platfform canllawiau gyrfa rhyngweithiol 360 gradd. Mae'r rôl hon yn adlewyrchu ymrwymiad i Net Sero, yn tynnu sylw at Ogledd Cymru fel arweinydd mewn cefnogaeth gyrfaoedd arloesol ac yn cryfhau presenoldeb y rhanbarth o fewn y dirwedd archwilio gyrfaoedd digidol.

Drwy rannu arbenigedd a mewnwediadau, mae hyrwyddwyr arloesi yn sicrhau bod y platfform yn adlewyrchu profiadau wyneb yn wyneb yn ddilys, yn gwella hygyrchedd ac yn goresgyn yr heriau y mae dysgwyr yn eu hwynebu. Mae cyfraniadau'r RSP yn meithrin llais cyfunol sy'n hyrwyddo datblygiad gyrfa ac yn gwneud gwneud penderfyniadau gwybodus yn fwy cyraeddadwy i unigolion. Mae'r cydweithrediad hwn nid yn unig yn cyfoethogi'r profiad dysgu ond hefyd yn gosod Gogledd Cymru fel canolfan ar gyfer canllawiau gyrfa sy'n meddwl ymlaen, gan rymuso unigolion i lywio eu llwybrau gyrfa gyda hyder ac eglurder.

Ysbrydoli i Adeiladu

Gwelodd y rhaglen chwe wythnos 'Ysbrydoli i Adeiladu' garfan o 14 o fyfyrwyr Chweched Dosbarth o ysgolion uwchradd Ynys Môn yn archwilio'r gwahanol yrfaeodd yn y sector Adeiladu fel pensaerniaeth, mesur meintiau a pheirianeg sifil. Cafodd y disgyblion gyfle i ddysgu mwy am y farchnad lafur gyfredol, cwrdd â chyflogwyr lleol a datblygu sgiliau ymarferol.

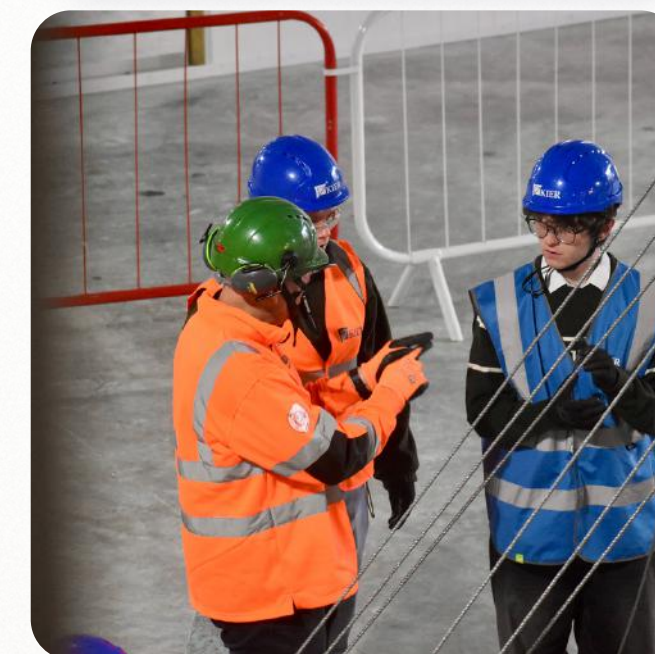
Yn ystod y rhaglen, treuliodd y bobl ifanc hyn amser yng Ngholeg Menai, gan ymweld â'u cyfleusterau a dysgu am lwybrau dilyniant amrywiol i adeiladu, megis addysg bellach, prentisiaethau, prentisiaethau gradd, a phrifysgol. Heriodd ymweliad safle â Kier Construction yng Nghaergybi fyfyrwyr i reoli efelychiad o adeiladu pont, gan ddatblygu eu sgiliau gwaith tîm, cyfathrebu a datrys problemau.

Cafodd y rhaglen effaith gynnar gref, nid yn unig o ran codi ymwybyddiaeth, ond o ran creu cyfleoedd go iawn. Mae un disgybl eisoes wedi sicrhau lleoliad profiad gwaith dros haf 2025 trwy gyflogwr y gwnaethant gysylltu ag ef yn ystod y rhaglen. Mae'r fenter hon yn dangos pŵer ymgysylltu cynnar a chydweithio â chyflogwyr wrth helpu pobl ifanc i wneud dewisiadau gyrfa gwybodus, ac wrth fynd i'r afael â bylchau sgiliau lleol o fewn y diwydiant adeiladu. Mae'n fodel y mae'r RSP yn gobeithio ei adeiladu arno a'i ehangu ar draws y rhanbarth. Darganfyddwch mwy [yma](#).

Peilot Gofal Cymdeithasol

Lansiwyd cynllun peilot Gofal Cymdeithasol ym mis Tachwedd, dan arweiniad Bwrdd Gweithlu Gogledd Cymru gyda chefnogaeth datblygu a chyflenwi gan y Bartneriaeth Gofal Cymdeithasol. Nod y prosiect oedd ymgysylltu â dros 700 o ddisgyblion Blwyddyn 9 o ysgolion Ynys Môn, gan ddarparu amlygiad cynnar i'r amrywiaeth eang o rolau sydd ar gael o fewn y sector gofal cymdeithasol. Ei brif amcan oedd ysbrydoli disgyblion i ystyried gyrfaeodd mewn gofal cymdeithasol cyn gwneud eu dewisiadau pwnc TGAU.

Roedd y cynllun peilot yn llwyddiant sylweddol, gan greu ymgysylltiad cryf gan ddisgyblion ac ysgolion. Drwy gynnig mewnwelediadau gyrfa ystyrlon, cynnar, helpodd y prosiect i herio canfyddiadau hen ffasiwn o'r sector ac arddangos y cyfleoedd hanfodol, gwerth chweil y gall gofal cymdeithasol eu cynnig. Gwelir y dull ymyrraeth gynnar hwn yn fodel gwerthfawr ar gyfer datblygu'r gweithlu a denu talent yn y sector, gyda photensial cryf i'w efelychu ledled y rhanbarth.



Ymgysylltu â phobl ifanc – Portal

Llwyddodd prosiect Porth Sgiliau Gogledd Cymru i ymgysylltu â phobl ifanc drwy ddeg sesiwn ryngweithiol a gyflwynwyd ar draws chwe awdurdod lleol, gan ddarparu cipolwg gwerthfawr ar y rhwystrau y maent yn eu hwynebu, a rhannu anghenion sgiliau lleol. Cafodd y sesiynau hyn eu teilwra i ddiddordebau ac anghenion gwahanol grwpiau, gyda ffocws ar naill ai pob un o'r 9 sector allweddol o'r RSP neu ddetholiad o sectorau mwy penodol fel creadigol a digidol, iechyd a gofal cymdeithasol, a/neu adeiladu. Darparodd cynnwys siaradwyr gwadd o gyflogwyr lleol fewnwelediadau a disgwyliadau o'r byd go iawn, gan wella perthnasedd ac effaith y gweithdai.

Enillodd cyfranogwyr yn y gweithdai ddealltwriaeth gynhwysfawr o ddisgwyliadau cyflogwyr, gan gynnwys pwysigrwydd sgiliau penodol i'r sector a sgiliau trosglwyddadwy. Gwellodd y gweithgareddau eu cymhelliant a'u sgiliau i chwilio am gyflogaeth, hyfforddiant neu addysg bellach. Yn ogystal, gwellodd y sesiynau ymwybyddiaeth unigol o ymddygiadau ac agweddau sy'n briodol mewn lleoliadau cyflogaeth a datblygu sgiliau. Mae hyn yn cynnwys gwell dealltwriaeth o weithio gydag eraill, amrywiaeth a chynhwysiant - gan ddefnyddio gwybodaeth am y farchnad lafur, mewnbwn cyflogwyr lleol ac adnoddau a grëwyd fel y Pecyn Cymorth Pobl Ifanc.

Llywiodd adborth a gasglwyd cyn ac ar ôl y lansiad ddatblygiad a gwelliant parhaus y porth, gan sicrhau ei fod yn parhau i fod yn hawdd ei ddefnyddio ac yn berthnasol. Bydd yr RSP yn parhau i esblygu'r Porth drwy gydol 2025/26.



Person Ifanc

“Doedd gen i ddim syniad lle i chwilio am grynodedb o'r opsiynau oedd ar gael i mi pan fyddwn i'n gorffen fy Lefel A. Dydwn i dal ddim yn rhy siŵr beth ydw i am ei wneud nesaf, ond mae'r Pecyn Cymorth Person Ifanc wedi bod yn ffordd dda i mi ystyried yr holl opsiynau sydd ar gael yng Ngogledd Cymru.”



Blaenoriaeth 3: Sut mae cefnogaeth yn cael ei darparu a gwneud y cysylltiadau

Adroddiad Graddedigion Darogan

Er mwyn deall mudo graddedigion yn well, comisiynodd y Rhaglen Gwasanaethau Cymdeithasol Darogan i archwilio'r tueddiadau ac asesu anghenion busnesau lleol o ran recriwtio graddedigion. Mae rhai canfyddiadau allweddol yn awgrymu, er nad yw pobl ifanc o reidrwydd yn dychwelyd i Ogledd Cymru yn syth ar ôl graddio, eu bod yn dychwelyd yn ddiweddarach mewn bywyd. Fodd bynnag, mae hyn yn gadael heriau i'r rhanbarth wrth ystyried sut i ddenu pobl ifanc i'r rhanbarth, yn enwedig pan fo rhwystrau hirhoedlog fel canfyddiadau o gyfleoedd cyflogaeth cyfyngedig a seilwaith annigonol mewn tai a thrafnidiaeth. Archwiliodd yr astudiaeth hefyd awydd cyflogwyr am ymyriadau fel rhaglen ranbarthol i raddedigion, gan nodi diddordeb clir mewn cefnogaeth fwy strwythuredig i helpu busnesau i ddenu a chadw talent graddedigion. Mae'r mewnwelediadau hyn yn tynnu sylw at yr angen am gamau gweithredu wedi'u targedu i wneud Gogledd Cymru yn gyrchfan fwy deniadol a hygyrch i raddedigion ar ddechrau eu gyrfa.

Mae'r camau nesaf ar gyfer y Rhaglen Gwasanaethau Cymdeithasol yn cynnwys adolygu'r argymhellion yn yr adroddiad a gweithio gyda phartneriaid i archwilio'r potensial ar gyfer peilota mentrau rhanbarthol, fel rhaglen i raddedigion wedi'i theilwra i anghenion cyflogwyr lleol. Os ydych chi'n awyddus i wybod mwy, gallwch ddod o hyd i'r adroddiad [yma](#).

Cenhadaeth Ddinesig RSB

Eleni mae'r RSP wedi gweithio'n agos gyda tîm Cenhadaeth Ddinesig Prifysgol Wrecsam. Wrth iddynt barhau â'u taith i wneud gwahaniaeth cadarnhaol er lles y cyhoedd ledled Gogledd Cymru, mae'r RSP wedi mabwysiadu rôl gefnogol, gan wneud cysylltiadau â chyflogwyr lleol sydd â phrosiectau peilot parhaus ar gyfer pobl ifanc yn y rhanbarth. Mae'n wych gallu cefnogi menter mor wych sy'n galluogi ac yn grymuso cymunedau lleol ar gyfer y dyfodol.

W

Nina Ruddle, Pennaeth Ymgysylltu â Pholisi Cyhoeddus Prifysgol Wrecsam

Mae gweithio gyda'r RSP a'r tîm wedi bod yn hynod ddefnyddiol ym Mhrifysgol Wrecsam a'n cenhadaeth ddinesig; wrth wraidd hyn mae ffocws ar alluogi gweithredu Deddf Llesiant Cenedlaethau'r Dyfodol (Cymru) 2015. Yn benodol, cysylltodd y tîm ni â chyflogwyr i gefnogi rhaglen arweinyddiaeth beilot newydd ar gyfer Plant a Phobl Ifanc i fod yn newidwyr y dyfodol sy'n canolbwyntio ar heriau go iawn ar draws cymdeithas y mae pob sector yn ymgodymu â nhw.

Mae'r tîm hefyd wedi bod yn gefnogol iawn i'n gwaith yn arwain gweithredu Prifysgol Plant Gogledd Cymru a chodi disgwyliadau a dyheadau gweithlu'r dyfodol yn y rhanbarth. Rydym yn gyffrous am weithio'n agosach gyda'r tîm wrth i ni gydweithio ac integreiddio ein gwaith i gynnwys dinasyddion ac adeiladu'r sgiliau a'r llwybrau dysgu cywir i ymdopi â'r heriau yr ydym yn eu hwynebu'n awr ac yn y dyfodol.



Sian William, Cydlynnydd Llwybr Gyrfa Anabledd Dysgu Oedolion Cyngor Gwynedd

Cefais y cyfle i fod yn rhan o arwain gweithdy ar gyfer sesiwn ar lein Partneriaeth Sgiliau Rhanbarthol Gogledd Cymru. Roedd hyn yn hynod o ddefnyddiol. Cawsom gyfle i rannu gwybodaeth am ein prosiect gyda sawl un dros Ogledd Cymru. Yn dilyn y gweithdy cefais sawl un yn ymestyn allan eisiau mwy o wybodaeth neu yn gofyn i gyd-weithio. Mae cael y cyfle i gyflwyno gweithdy ar ein prosiect wedi galluogi i mi rwydweithio a chreu cysylltiadau newydd a gwerthfawr.

Mi gefais hefyd y cyfle i ymuno a gwahanol sesiynau ar lein. Roedd y ffaith eu bod yn sesiynau byr ac ar lein yn gwneud hi yn haws i mi fynych a gweithio o'u cwmpas. Roedd un sesiwn gyda DWP yn hynod o werthfawr. Roeddwn wedi bod yn ceisio creu cyswllt yng Ngwynedd ers rhai misoedd. Cefais sgwrs sydyn gyda Connor Hughes ar ddiwedd y sesiwn a bu iddo fy nghyflwyno i Buddug Hewlett sydd wedi bod yn hynod gefnogol o'r prosiect. Mae'r PSR wedi rhoi cyfleoedd gwerthfawr i mi rwydweithio a dysgu yn ystod y flwyddyn ddiwethaf.

Gweithdai Cyflogadwyedd

Ym mis Mai, lanswyd y cyntaf mewn cyfres o weithdai misol ar gyfer ymarferwyr cyflogadwyedd sy'n cefnogi unigolion i oresgyn rhwystrau, sicrhau cynnydd mewn a chynnal cyflogaeth. Wedi'u cynllunio i wella dealltwriaeth o'r gefnogaeth a'r ddarpariaeth ehangach sydd ar gael ledled Gogledd Cymru, mae pob sesiwn wedi cymryd fformat cydweithredol ac anffurfiol, gyda chyflwyniadau'n ymdrin â meysydd fel llwybrau prentisiaeth, rhaglenni cyflogadwyedd Llywodraeth Cymru a chefnogaeth arbenigol i unigolion ag anableddau dysgu. Mae'r cyflwynwyr wedi rhannu manylion allweddol ar bwrpas y ddarpariaeth, cymhwysedd, a phrosesau atgyfeirio i gyfarparu ymarferwyr yn well yn eu rolau.

Mae'r sesiynau wedi denu ymgysylltiad cryf, gyda dros 50 o fynychwyr fesul gweithdy yn cynrychioli 14 sefydliad o bob cwr o'r rhanbarth. Mae'r lefel uchel hon o gyfranogiad yn tynnu sylw at werth y gweithdai wrth ehangu gwybodaeth, meithrin cydweithio, a rhannu arfer gorau. Oherwydd adborth cadarnhaol a diddordeb parhaus, bydd y gyfres yn parhau i'r flwyddyn ganlynol, gyda ffocws ar anghenion penodol i'r sector a defnyddio Gwybodaeth am y Farchnad Lafur i wella ymhellach y ddarpariaeth gyflogadwyedd ledled Gogledd Cymru.

Dathlu 10 mlynedd o RSP Gogledd Cymru

Roedd 2024 yn nodi 10 mlynedd o RSP Gogledd Cymru. I nodi'r achlysur, cynhaliwyd cyfarfod ar y cyd rhwng yr RSP a'i haelodau is-grŵp yn Venue Cymru. Rhoddodd y digwyddiad gyfle i fyfyrion ar ddegawd o gydweithio a chynnydd, cydnabod cyflawniadau, nodi meysydd i'w gwella ac edrych ymlaen at flaenoriaethau'r dyfodol. Cymerodd y mynychwyr ran mewn trafodaethau i nodi ffrydiau gwaith posibl a meysydd blaenoriaeth ar gyfer 2025/26, wrth i'r bartneriaeth agosáu at flwyddyn olaf cyflawni'r Cynllun Sgiliau a Chyflogaeth presennol.



Peilot Llwybrau Gyrfa Ynys Môn

Wedi'i gynnal ar y cyd rhwng yr RSP, Gwasanaeth Dysgu Ynys Môn a'r Gwasanaeth Ieuenctid, y pum ysgol uwchradd, Gyrfa Cymru, GwE a Grŵp Llandrillo Menai, rhoddwyd Peilot Llwybrau Gyrfa Ynys Môn ar waith i wella parodrwydd gyrfa lleol, alinio llwybrau addysgol ag anghenion y gweithlu, a hybu twf economaidd yn y sir.

Pwrpas y rhaglen beilot oedd cefnogi pobl ifanc i ddeall yr holl gyfleoedd lleol sydd ar gael iddynt, gan sicrhau bod y llwybrau dilyniant ôl-16 yn cael eu deall, a thynnu sylw at y ffaith bod ystod o lwybrau galwedigaethol ac academiaidd ar gael, gan gynnwys prentisiaethau. Roedd annog ymgysylltiad rhwng athrawon, dysgwyr a chyflogwyr yn allweddol i'r rhaglen gan fod y ddeialog agored hon yn caniatáu i athrawon ymgorffori profiadau gyrfaedd a phrofiadau sy'n gysylltiedig â gwaith yn y cwricwlwm a'r cynlluniau dysgu, gan ganiatáu i bobl ifanc wireddu'r sgiliau a'r rhinweddau sydd eu hangen i ymuno â'r gweithlu.

Mae peilot Llwybrau Gyrfa Ynys Môn wedi bod yn sbardun gwych ar gyfer treialu prosiectau newydd gydag ysgolion uwchradd a chyflogwyr Ynys Môn drwy gydol 2024. Dros y flwyddyn ddiwethaf, mae'r Rhaglen Gwasanaethau Cymdeithasol wedi gweld nifer o brosiectau peilot yn cael eu cyflwyno, ac mae pob un ohonynt wedi bod yn llwyddiant ysgubol.

Yn dilyn llwyddiant y prosiectau hyn, mae'r Bartneriaeth Sgiliau Rhanbarthol mewn trafodaethau ag awdurdodau lleol eraill i archwilio cyfleoedd i efelychu Peilot Llwybrau Gyrfa Ynys Môn. Mae'r cynlluniau'n cynnwys sefydlu gweithgorau tebyg i ehangu'r dull hwn ar draws y rhanbarth a chryfhau mentrau llwybrau gyrfa lleol ymhellach.



Portal Sgiliau Gogledd Cymru

Ym mis Ionawr 2025, lansiodd yr PSR [Portal Sgiliau Gogledd Cymru](#) gyda balchder, sef platfform ar-lein arloesol a gynlluniwyd i gysylltu unigolion a chyflogwyr â darparwyr datblygu sgiliau lleol, cyfleoedd cyflogaeth, hyfforddiant a chymorth. Ar y Portal gallwch ffeindio:

Swyddi Gwag Byw:

Archwiliwch a gnewch gais am swyddi a phrentisiaethau gwag yn y rhanbarth.

Mewnwelediadau i'r Sector:

Darganfyddwch opsiynau gyrfa, llwybrau a'r sgiliau sydd eu hangen ar gyfer sectorau twf Gogledd Cymru.

Digwyddiadau ac Adnoddau Lleol:

Dewch o hyd i ddigwyddiadau, adnoddau a chanllawiau lleol sydd wedi'u targedu at gyflogwyr ac unigolion i wneud y mwyaf o gyfleoedd.

Cyfleoedd Hyfforddi:

Gwellwch eich sgiliau gyda rhaglenni hyfforddi amrywiol a chysylltu â darparwyr.

Cymorth Sgiliau Busnes:

Gall cyflogwyr gael mynediad at adnoddau a chyfleoedd i ddatblygu eu gweithlu ac ehangu eu rhwydweithiau.

Ers ei lansio, mae dros 3,000 o ymwelwyr wedi archwilio'r porth, gan ddarganfod gwybodaeth a chyfleoedd gwerthfawr. Wedi'i ddatblygu gyda mewnbwn gan gyflogwyr lleol ac arbenigwyr yn y diwydiant, mae'r porth yn mynd i'r afael ag anghenion penodol Gogledd Cymru. Mae'r rhain yn cynnwys gwella gwelededd cyfleoedd hyfforddi a phrentisiaeth lleol, cefnogi cyflogwyr ac unigolion i gael mynediad at hyfforddiant yn haws a darparu gwybodaeth hygyrch gyfredol am gyfleoedd yn y rhanbarth. Chwaraeodd rhanddeiliaid allweddol, gan gynnwys colegau rhanbarthol, prifysgolion, darparwyr hyfforddiant annibynnol, Gyrfa Cymru, a darparwyr cyflogadwyedd eraill ran hanfodol yn ei ddatblygiad.

Gyda'r adolygiad dadansoddol cyntaf a phrofion defnyddwyr gyda 60 o bobl ifanc ychwanegol wedi'u cwblhau, mae'r RSP yn gyffrous i gyflwyno nodweddion a gwelliannau newydd drwy gydol 2025. Bydd y gwelliannau hyn yn cysylltu pobl a chyflogwyr yn well â chyfleoedd, gan helpu i fynd i'r afael â bylchau sgiliau lleol a gwneud y mwyaf o botensial rhanbarthol. Mae'r RSP yn annog darparwyr hyfforddiant a chymorth a chyflogwyr yng Ngogledd Cymru i ymgysylltu â'r Porth. Rhannwch eich cyfleoedd, cydweithiwch â'r RSP i greu cynnwys newydd a diddorol, a rhwch adborth i sicrhau bod y Porth yn parhau i fod yn ased rhanbarthol gwerthfawr.

Gwnaed Portal Sgiliau Gogledd Cymru yn bosibl gyda chyllid o £75,000 gan Lywodraeth y DU drwy Gronfa Ffyniant a Rennir y DU.

Amserlen Datblygu Porth Sgiliau Gogledd Cymru

Hydref 2023

Cadarnhad o cyllid Cronfa Ffyniant Gyffredin y DU i gyflwyno Portal Sgiliau Gogledd Cymru.

Ionawr 2024

Ymunodd Rees Brown fel Rheolwr Prosiect y Portal Sgiliau i oruchwylio datblygiad y portal, gyda'r nod o ddarparu llwyfan digidol yn arddangos cyfleoedd hyfforddi, swyddi a chymorth lleol yng Ngogledd Cymru. Y bwriad ydy i gysylltu cyflogwyr, unigolion a darparwyr hyfforddiant a chymorth lleol yn well.

Chwefror - Mawrth 2024

Wnaethom cynnal fwy o ymchwil farchnad. Ymgysylltom â 'Local Enterprise Partnerships' ac awdurdodau cyfun yn Lloegr gyda llwyfannau tebyg i gasglu mewnwelediadau a gwersi a ddysgwyd, gan helpu ni gyda ffocws y prosiect.

Ebrill - Mai 2024

Wnaethom penodi Tropic Studio, datblygwr lleol yn gweithio o M-SParc, i ddechrau datblygu'r portal. Cynhaliwyd gweithdai darganfod i ddiffinio pwrpas, disgwiliadau a nodweddion allweddol y portal.

Mehefin 2024

Dyluniad brand wedi'i gwblhau; dylunio gwe, UI, a datblygiad UX wedi dechrau.

Gorffennaf - Awst 2024

Penodwyd Cara Owen trwy prosiect Gyrfaol Llwyddo'n Lleol fel Gynorthwyydd Cyfathrebu ac Ymgysylltu i gefnogi gyda cyfryngau cymdeithasol, coladu cynnwys, a phecynnau cymorth rhanddeiliaid. Cynhaliwyd tri gweithdy gyda 60 o bobl ifanc o Ynys Môn, Sir y Fflint a Wrecsam i drafod llwybrau gyrfa a chasglu mewnwelediad ar gyfer datblygiad y portal.

Medi - Hydref 2024

Dechreuodd datblygiad y cynnwys ac animeiddiad, ymgysylltom â rhanddeiliaid, a chasglom cynnwys yn seiliedig ar adborth. Cymeradwyon dyluniadau terfynol i'r safle, gan symud i'r cyfnod datblygu.

Tachwedd - Rhagfyr 2024

Camau olaf adeiladu'r safle, gyda chynnwys perthnasol yn cael ei uwchlwytho. Aeth y portal drwy cyfnod profi i sicrhau ansawdd.

Ionawr 2025

Lansiad swyddogol Portal Sgiliau Gogledd Cymru



Gyrru Twf Rhanbarthol

Porthladd Rhydd Ynys Môn

Mae'r RSP wedi cynorthwyo Cyngor Ynys Môn a Quod Consulting gydag LMI i ffurfio rhan o'u Hachos Busnes Amlinellol ar gyfer cais Porthladd Rhydd Ynys Môn. Mae'r RSP yn darparu sail gref ar gyfer gwaith y Porthladd Rhydd ar sgiliau. Mae'n cynnwys y partneriaid allweddol ac yn dwyn ynghyd ddarparwyr sgiliau a hyfforddiant (trwy Grŵp Darparwyr Gogledd Cymru a'r Grŵp Cyflogadwyedd), gwasanaethau wedi'u cyfeirio tuag at weithwyr (megis y gwasanaeth broceriaeth swyddi ar-lein) a chyflogwyr, gan ganiatáu i'r RSP ddeall beth sydd ei angen ar fusnesau.

Nid yw'r Porthladd Rhydd yn bwriadu datblygu na chyflwyno unrhyw fecanweithiau rhanbarthol cyffredinol newydd sy'n dyblygu ffyrdd profedig a derbyniol o gasglu gwybodaeth a chynllunio strategol i ddiwallu anghenion sgiliau lleol a rhanbarthol. Mae'r RSP wedi chwarae rhan allweddol wrth ddatblygu'r cynllun sgiliau ar gyfer y Porthladd Rhydd sydd wedi'i gynnwys yn yr achos busnes terfynol i Lywodraeth y DU a Llywodraeth Cymru.

Parth Buddsoddi Sir y Fflint a Wrecsam

Fel ymrwymiad ar y cyd gan Lywodraethau'r DU a Chymru, mae'r Parth Buddsoddi yn anelu at wella a thyfu clwstwr gweithgynhyrchu uwch o bwys byd-eang. Bydd Uchelgais Gogledd Cymru yn gweithio mewn partneriaeth â chynghorau Sir y Fflint a Wrecsam i gyflawni'r Parth Buddsoddi a fydd yn gweld buddsoddiad o hyd at £160m dros 10 mlynedd.

Bydd yn rhyddhau potensial pellach i Sir y Fflint a Wrecsam, sydd eisoes yn gartref i weithrediadau gweithgynhyrchu gwerth uchel a safleoedd diwydiannol strategol, trwy gynnig cymysgedd unigryw o gefnogaeth, seilwaith a chymhellion wedi'u targedu a gynlluniwyd i ddenu a chynnal busnesau. Bydd y manteision yn bellgyrhaeddol, gan ymestyn ar draws Gogledd Cymru a thu hwnt.

Er mwyn gweld potensial llawn y Parth Buddsoddi, mae'n hanfodol bod y sgiliau sydd eu hangen yn y sector gweithgynhyrchu uwch yn cael eu hystyried yn gynnar. I gefnogi'r angen hwn, mae'r RSP wedi comisiynu Amion i gynhyrchu Strategaeth Sgiliau. Mae menter y Parth Buddsoddi yn cyflwyno cyfle i ddatblygu dull wedi'i dargedu at ddatblygu sgiliau, gan sicrhau cyd-fynd â thwf sector mewn gweithgynhyrchu uwch, anghenion cyflogwyr, a thueddiadau economaidd sy'n dod i'r amlwg.

Mae tîm Amion wedi bod yn ymgysylltu â chyflogwyr, darparwyr hyfforddiant a rhanddeiliaid ehangach trwy weithdai a chyfweiliadau cydweithredol. Dechreuodd yr ymgysylltiad hwn ym mis Mawrth ac mae'n faes gwaith a fydd yn parhau dros y misoedd nesaf.

W

Laura Gough, Pennaeth Menter a Datblygu, Prifysgol Wrecsam

Rwyf wedi gweithio'n agos gyda'r RSP ers nifer o flynyddoedd ac mae ein cydweithrediad parhaus, yn enwedig drwy fentrau'r Parth Buddsoddi, wedi bod yn amhrisiadwy. Mae'r partneriaethau yma wedi dyfnhau fy nealltwriaeth fy hun a dealltwriaeth ehangach y Brifysgol o flaenoriaethau rhanbarthol, wedi cefnogi arloesedd, ac wedi agor cyfleoedd newydd ar gyfer datblygu sgiliau, cyfnewid gwybodaeth ac effaith gadarnhaol ymarferol ledled Gogledd Cymru. Mae'n enghraifft bwerus o sut y gall gweithio ar y cyd ddarparu manteision ystyrlon i'r Brifysgol, partneriaid rhanbarthol, a'r ecosystem busnes a chymunedol ehangach.

Cynllun Twf Gogledd Cymru

Fel rhan o Swyddfa Rheoli Portffolio Uchelgais Gogledd Cymru, mae'r RSP yn chwarae rhan allweddol wrth gefnogi prosiectau'r Fargen Twf i nodi ac ymateb i anghenion sgiliau. Dros y 12 mis diwethaf, mae gwaith wedi parhau i fireinio'r dull o gasglu gwybodaeth am fylchau sgiliau a heriau'r gweithlu, gan sicrhau bod cyfleoedd sy'n dod i'r amlwg yn cael eu cymryd a'u trin yn effeithiol. Mae enghraifft ddiweddar yn cynnwys cefnogaeth a ddarparwyd i brosiect Antur Gyfrifol Zip World, lle rhoddwyd mewnbwn i helpu i lunio Cynllun Sgiliau wedi'i deilwra sy'n cyd-fynd â gofynion gweithlu'r prosiect. Bydd yr RSP yn parhau i gefnogi prosiectau wrth iddynt symud ymlaen drwy gydol tymor y Fargen Twf.

Yn ogystal â chefnogi prosiectau'r Fargen Twf, mae cydweithio hefyd wedi digwydd gyda noddwyr prosiectau ar amrywiaeth o fentrau cysylltiedig. Mae enghraifft yn cynnwys gweithio ochr yn ochr â Grŵp Llandrillo Menai wrth iddynt ddatblygu eu Llwybr Talent Twristiaeth a ariennir gan y Gronfa Ffyniant Gyffredin (SPF) a gafodd ei ysbrydoli a'i ddylanwadu'n fawr gan Becyn Cymorth Pobl Ifanc yr RSP, gan dynnu sylw at werth ac effaith gweithio mewn partneriaeth gref.



Mae'r Bartneriaeth Sgiliau Ranbarthol yn rhan annatod o dîm Uchelgais Gogledd Cymru. Maent yn angerddol am gefnogi cyflogwyr a sectorau allweddol i fynd i'r afael ag anghenion sgiliau uniongyrchol, ond y gwerth diamheuol yw eu gallu i ddod â rhanddeiliaid ynghyd i gynllunio ar gyfer y galw am sgiliau sy'n esblygu ar gyfer y dyfodol.

– Alwen Williams, Cyfarwyddwr Portffolio, Uchelgais Gogledd Cymru



Llun yn dangos adeilad sydd yn rhan o prosiect Cydnerth

Ymgyrchoedd, Marchnata a Chyfathrebu

Dros y 12 mis diwethaf, mae'r RSP wedi cefnogi nifer o ymgyrchoedd cyfryngau cymdeithasol a gynhaliwyd gan ein partneriaid a'n rhanddeiliaid, gan gynnwys Ymgyrch Gwaith Cymdeithasol Gofalwn Cymru ac ymgyrch cyfryngau cymdeithasol Academi Gofal. Cynlluniwyd y ddwy ymgyrch i annog pobl ifanc ac unigolion i fanteisio ar gyfleoedd gyrfaedd a hyfforddiant mewn lechyd a Gofal Cymdeithasol. Yn ogystal â chefnogi ymgyrchoedd allanol, cynhaliodd yr RSP nifer o'u hymgyrchoedd a digwyddiadau cyfryngau cymdeithasol eu hunain hefyd, gan gynnwys:

Wythnos Prentisiaethau

Rhwng y 10fed a'r 17eg o Chwefror, cefnogodd y BSRh ymgyrch Wythnos Prentisiaethau Cymru, gan rannu'r manteision a'r cyfleoedd o fewn prentisiaethau ar draws tudalennau cyfryngau cymdeithasol yr RSP a Phorth Sgiliau Gogledd Cymru. Yn ystod yr wythnos, rhannwyd cynnwys allweddol gan gynnwys trosolwg o beth yw prentisiaeth, canfyddiadau sy'n chwalu mythau i herio camsyniadau cyffredin, a straeon llwyddiant yn tynnu sylw at unigolion sydd wedi cwblhau prentisiaethau.

Tynnodd yr ymgyrch sylw hefyd at fanteision prentisiaethau i fusnesau a chyflogwyr, gan arddangos ffordd effeithiol o ddatblygu talent a chefnogi twf busnes. Mae Wythnos Prentisiaethau yn gwasanaethu fel atgof o'r gwahanol lwybrau sydd ar gael i unigolion, gan hyrwyddo llwybrau llai traddodiadol i'r gweithlu neu gyfleoedd i uwchsgilio - llwybr sy'n cynyddu mewn poblogrwydd.

Fel y dywedodd Rhianwen Edwards, Cyfarwyddwr Masnachol a Dysgu yn y Gwaith yn Busnes@ Llandrillo Menai a Chadeirydd Grŵp Darparwyr Dysgu yn y Gwaith RSP, "Mewn economi sy'n esblygu'n gyflym, mae meithrin talent trwy ddysgu yn y gwaith yn hollbwysig... Gyda'n gilydd, rydym yn llunio gweithlu medrus sydd wedi'i gyfarparu i ddiwallu gofynion diwydiannau heddiw ac yfory", sy'n pwysleisio pwysigrwydd arddangos llwybrau prentisiaeth a gyrfaedd mewn cymaint o ffyrdd â phosibl i sbarduno twf economaidd.



Wythnos Gyrfaedd Genedlaethol / Diwrnod Rhyngwladol y Menywod / Menywod mewn Adeiladu

Er anrhydedd i Wythnos Gyrfaedd Genedlaethol, Diwrnod Rhyngwladol y Menywod a Menywod mewn Adeiladu, sydd i gyd yn digwydd o fewn ychydig ddyddiau i'w gilydd, tynnodd yr RSP sylw at sectorau blaenoriaeth Gogledd Cymru, gan arddangos rolau swyddi mewn galw mawr, ystadegau proffil y gweithlu, a chyflogau ar draws sianeli cyfryngau cymdeithasol. Fel rhan o'r ymgyrch hon, cydweithiodd yr RSP â'r pensaer lleol, Mari Evans o Saer Architects yng Nghonwy i ysgrifennu erthygl gyda'r nod o chwalu rhwystrau ac annog mwy o fenywod i ystyried gyrfaedd yn y sector adeiladu.

Cafodd y fenter hon sylw sylweddol, gyda BBC Cymru yn codi'r stori ac yn cyfweld â Mari i drafod ei phrofiadau yn y sector Adeiladu yng Ngogledd Cymru.

Ymgyrch diwrnod canlyniadau

I ddathlu wythnosau canlyniadau TGAU a Lefel A, cynhaliodd yr RSP Ymgyrch Cyfryngau Cymdeithasol 'Wythnos Canlyniadau' ar draws Facebook ac X. Dangoswyd y gwahanol gefnogaeth a llwybrau sydd ar gael i bobl ifanc sy'n awyddus i barhau â'u hastudiaethau neu ymuno â'r gweithlu yng Ngogledd Cymru, gan dynnu ar adnoddau Pecyn Cymorth Pobl Ifanc. Neilltuwyd dau ddiwrnod i ganolbwyntio ar yrfaedd digidol a dau ddiwrnod i ganolbwyntio ar yrfaedd adeiladu, gan hyrwyddo'r prosiect unigryw 'Ysbrydoli i Adeiladu'. Nod yr ymgyrch oedd ysbrydoli ac annog pobl ifanc i aros yn y rhanbarth trwy dynnu sylw at y cyfleoedd hyfforddi o ansawdd uchel sydd ar gael yn lleol, gan gyrraedd dros 13,000 o ddefnyddwyr unigol ar draws y ddau blatfform.



SparcX

Mewn cydweithrediad ag M-SParc, CITB, Adra, Design and Architecture Ltd, Cyd Innovation ac Anglesey Associates, cynhaliodd y RSP ddigwyddiad gyrfa SparcX yn llwyddiannus ym mis Chwefror, gan ganolbwyntio ar y Sector Amgylchedd Adeiledig. Darparodd y digwyddiad blatfform deniadol ar gyfer cysylltu'r mynychwyr â chyfleoedd swyddi a phrofiad gwaith byw. Ysbrydolwyd y cyfranogwyr gan arbenigwyr yn y diwydiant, cawsant fewnwelediadau gwerthfawr i ragolygon gyrfa lleol, a chawsant y cyfle i rwydweithio â chyfoedion a darpar gyflogwyr.

“Roedd yr adborth yn hynod gadarnhaol, gydag un cyfranogwr yn dweud, “Roedd y digwyddiad yn hynod addysgiadol ac efallai ei fod wedi agor y drws i ennill profiad gwerthfawr.” Dywedodd cyflogwr hefyd, “Digwyddiad gwych - hynod werth chweil. Fe wnaethon ni gysylltiadau gwerthfawr ac rydyn ni'n gobeithio cynnig cyfle addawol i'r ymgeisydd cywir.”



Cynhadledd Digidol 24

Ym mis Hydref, arddangosodd a chyflwynodd yr RSP yng nghynhadledd Digidol 24 a gynhaliwyd yn M-SParc. Rhoddodd y digwyddiad gyfle i arddangos gwaith y Dwsin Digidol a rhannu canfyddiadau o'r ymchwil Sgiliau Digidol a gomisiynwyd yn ddiweddar. Amlinellodd y cyflwyniad hefyd sut mae argymhellion yr adroddiad yn cael eu datblygu. I ategu'r sesiwn, gwahoddwyd Sarah Ellwood a Candice Chartrand o Supertemps i gyflwyno gwybodaeth gyfredol am y farchnad lafur a thueddiadau swyddi. Cynigiodd y gynhadledd blatfform gwerthfawr ar gyfer dysgu, rhwydweithio, ac adeiladu cysylltiadau ar draws y sectorau digidol a sgiliau.



Asesiad dros y 12 mis diwethaf

Grŵp Gwaith Cyflogadwyedd

Un o uchafbwyntiau'r flwyddyn oedd cyflwyno gweithdai thema misol ar gyfer ymarferwyr cyflogadwyedd. Cefnogodd y sesiynau hyn uwchsgilio staff rheng flaen, anogodd rannu arfer gorau, a gwellodd ymwybyddiaeth o ddarpariaeth leol a llwybrau atgyfeirio, gan helpu i gryfhau ansawdd a chysondeb cyffredinol cymorth cyflogadwyedd ledled Gogledd Cymru.

Gwahoddwyd cyflogwyr i fynychu cyfarfodydd i rannu mewnwelediadau ar eu hanghenion sgiliau presennol a rhai'r dyfodol, gan roi dealltwriaeth gliriach i aelodau o'r galw yn y farchnad lafur ar draws sectorau. Creodd y sesiynau hyn le ar gyfer deialog rhwng cyflogwyr a phartneriaid cyflogadwyedd, gan helpu i nodi cyfleoedd i gydweithio i gefnogi unigolion i gael gwaith. Ochr yn ochr â hyn, cyflwynodd prosiectau cyflogadwyedd o bob cwr o Ogledd Cymru eu modelau cyflawni a'u llwybrau atgyfeirio. Cynyddodd hyn welededd y ddarpariaeth, meithrin cysylltiadau cryfach rhwng prosiectau ac annog dull mwy cydgysylltiedig o ddarparu gwasanaethau, gan helpu yn y pen draw i leihau dyblygu a sicrhau cefnogaeth fwy cydlynol i unigolion.

Cyflwynodd yr aelodau gyflawniadau a chanlyniadau eu prosiectau Cronfa Ffyniant a Rennir y DU (SPF) yn rheolaidd, gan arddangos cynnydd, arfer gorau, ac effeithiau sy'n dod i'r amlwg. Ar yr un pryd, cawsant ddiweddariadau rheolaidd gan dîm Awdurdod Arweiniol Gwynedd ar y darlun rhanbarthol ehangach a'r dirwedd gyflawni. Sicrhaodd hyn aliniad a dealltwriaeth gyffredin ar draws yr holl brosiectau a ariannwyd, cefnogodd weithio cydgysylltiedig, a galluogodd aelodau i nodi synergeddau, mynd i'r afael â bylchau, a chydlynu gweithgaredd yn well i wneud y mwyaf o effaith buddsoddiad SPF ledled Gogledd Cymru.

Cafodd yr aelodau'r wybodaeth ddiweddaraf am raglen Cysylltu â Gwaith yr Adran Gwaith a Phensiynau (DWP). Cafodd y grŵp gyfle i ofyn cwestiynau, rhannu mewnwelediadau, a dechrau ystyried sut y gallai'r rhaglen gyd-fynd â neu ategu darpariaeth gyflogadwyedd leol bresennol, gan helpu i wella dealltwriaeth a pharatoadau ar gyfer ei chyflwyno. Cefnogodd y trafodaethau hyn hefyd feddwl cynnar ynghylch llwybrau atgyfeirio, cyfleoedd cydweithio, ac effeithiau posibl ar fodelau cyflawni presennol, gan sicrhau y gallai aelodau ddechrau cynllunio ar gyfer integreiddio.

Niall Waller

Cadeirydd y Grŵp Gwaith Cyflogadwyedd



Grŵp Darparu Dysgu yn Seiliedig ar Waith (WBL)

Mewn ymateb i ymchwil a ddangosodd ymwybyddiaeth isel gan gyflogwyr o ddarpariaeth sgiliau digidol, cefnogodd y grŵp ddatblygiad Pecyn Cymorth Llwybr Sgiliau Digidol, gyda fersiynau wedi'u teilwra ar gyfer cyflogwyr ac unigolion. Nod y pecyn cymorth, a fydd yn lansio ym mis Mehefin 2025, yw symleiddio mynediad at hyfforddiant perthnasol a chefnogi uwchsgilio sgiliau digidol gwybodus ar draws y rhanbarth.

Rhannodd darparwyr hefyd eu darpariaeth gyfredol mewn sgiliau sero net, sgiliau digidol ac arweinyddiaeth a rheolaeth, gan gynnig darlun rhanbarthol clir o'r hyn sydd ar gael. Mae'r mapio cyfunol hwn yn cefnogi cyflogwyr i nodi opsiynau hyfforddi perthnasol i fynd i'r afael ag anghenion datblygu'r gweithlu mewn meysydd blaenoriaeth allweddol.

Yn dilyn cyflwyniad gan Lywodraeth Cymru ar ddefnydd isel o'r Gwasanaeth Swyddi Gwag Prentisiaeth (AVS) yng Ngogledd Cymru, ymrwymodd y grŵp i hyrwyddo mwy o ymwybyddiaeth o'r platfform ar draws y rhanbarth. Fe wnaethon nhw gytuno i arwain trwy esiampl yn ei ddefnydd, archwilio ffyrdd o wella casglu data ar uwchsgilio yn erbyn rolau newydd, a darparu adborth i lywio gwelliannau system yn y dyfodol. Nod y camau gweithredu hyn yw sicrhau bod y platfform yn adlewyrchu'n well wir raddfa'r cyfleoedd prentisiaeth sydd ar gael yn y rhanbarth.

Fel aelodau gweithredol o'r grŵp, mae'r Coleg Cymraeg Cenedlaethol wedi gweithio ochr yn ochr â darparwyr i gryfhau darpariaeth ddwyieithog mewn prentisiaethau. Gyda'i gilydd, maent yn parhau i hyrwyddo darpariaeth cyfrwng Cymraeg a dwyieithog fel blaenoriaeth ranbarthol a chenedlaethol a rennir.

Chwaraeodd y grŵp ran allweddol wrth lunio Porth Sgiliau Gogledd Cymru, gyda'r Cadeirydd yn cynrychioli darparwyr ar fwrdd y prosiect. Mae gan bob darparwr bresenoldeb pwrpasol ar y porth i hyrwyddo eu cynnig prentisiaeth, gwella mynediad at wybodaeth i unigolion a chyflogwyr a chefnogi gwell gwelededd o'r dirwedd sgiliau ranbarthol.

Er mwyn cefnogi ymgysylltiad ieuenctid, helpodd y grŵp i ehangu Pecyn Cymorth Pobl Ifanc drwy gysylltu tîm y Rhaglen Sgiliau Personol â chyflogwyr prentisiaid. Galluogodd hyn greu astudiaethau achos fideo byr newydd yn dangos teithiau prentisiaeth go iawn, wedi'u cynllunio i godi ymwybyddiaeth ac ysbrydoli mwy o bobl ifanc i archwilio prentisiaethau fel opsiwn gyrfa.

Rhianwen Edwards

Cadeirydd y Grŵp Darparu Dysgu yn Seiliedig ar Waith



Grŵp Clwstwr Cyflogwyr Sector Cyhoeddus

Mae Grŵp Clwstwr Cyflogwyr y Sector Cyhoeddus wedi parhau i ddarparu platfform cydweithredol i sefydliadau'r sector cyhoeddus ledled Gogledd Cymru er mwyn rhannu heriau, nodi bylchau sgiliau cyffredin a gweithio tuag at atebion ymarferol.

Drwy gydol y flwyddyn, mae'r grŵp wedi canolbwyntio ar heriau allweddol i'r gweithlu megis anawsterau recriwtio, gweithlu sy'n heneiddio a chynllunio olyniaeth. Mae aelodau hefyd wedi pwysleisio'r angen cynyddol am ddatblygu arweinyddiaeth a rheolaeth ar bob lefel i sicrhau sector cyhoeddus gwydn a pharod ar gyfer y dyfodol. Ystyrir bod cryfhau'r galluedd hyn yn hanfodol i gefnogi trawsnewid sefydliadol, cadw staff a darparu gwasanaethau o ansawdd uchel.

Mae'r grŵp wedi cyfrannu'n weithredol at lunio blaenoriaethau rhanbarthol drwy amlygu anghenion sgiliau hanfodol mewn meysydd fel gofal cymdeithasol, gwasanaethau digidol, a sero net. Mae hefyd wedi chwarae rhan werthfawr wrth hysbysu darparwyr hyfforddiant am dueddiadau sy'n dod i'r amlwg yn y gweithlu a'r galw am gyfleoedd dysgu mwy hyblyg ac ymatebol i ddiwallu anghenion y sector cyhoeddus.

Gan edrych ymlaen, bydd Grŵp Clwstwr Cyflogwyr y Sector Cyhoeddus yn parhau i gryfhau cydweithio a rhannu arfer gorau ar draws sefydliadau. Mae cynlluniau ar waith i archwilio mentrau ar y cyd sy'n cefnogi recriwtio ac uwchsgilio wrth barhau i hyrwyddo'r sector cyhoeddus fel cyrchfan gyrfa ddeniadol a chynhwysol.



Heather Johnson

Cadeirydd y Grŵp Clwstwr Cyflogwyr Sector Cyhoeddus

Grŵp Clwstwr Cyflogwyr Adeiladwaith

Dros y flwyddyn ddiwethaf, mae Grŵp Clwstwr Cyflogwyr Adeiladu wedi parhau i chwarae rhan allweddol wrth nodi anghenion sgiliau rhanbarthol, dylanwadu ar ddarpariaeth a chryfhau cydweithio ar draws y sector. Wedi'i ffurfio o gyflogwyr a chynrychiolwyr o'r diwydiant, mae'r grŵp wedi gweithio ar y cyd i fynd i'r afael â heriau cyffredin a hyrwyddo adeiladu fel llwybr gyrfa hyfyw a gwerth chweil.

Un cyflawniad nodedig eleni fu'r cynllun peilot llwyddiannus o'r rhaglen Ysbrydoli i Adeiladu, menter a ddatblygwyd mewn partneriaeth â chyflogwyr a rhanddeiliaid lleol i ymgysylltu â phobl ifanc a chodi ymwybyddiaeth o'r cyfleoedd gyrfa amrywiol o fewn y diwydiant adeiladu. Roedd y rhaglen yn cynnwys sesiynau rhyngweithiol ac ymweliad â'r safle gyda'r nod o newid canfyddiadau a sbarduno diddordeb cynnar yn y sector gyda ffocws ar y galwedigaethau anfasnachol. Derbyniodd y cynllun peilot adborth cadarnhaol iawn gan fyfyrwyr a chyflogwyr, gan dynnu sylw at ei botensial cryf i gefnogi anghenion y gweithlu yn y dyfodol trwy gryfhau'r biblinell o dalent ifanc sy'n dod i mewn i'r sector adeiladu.

Gan adeiladu ar lwyddiant y cynllun peilot, mae'r RSP yn gweithio gydag awdurdodau lleol ledled y rhanbarth i rannu'r model Ysbrydoli i Adeiladu, gyda'r nod o annog cyflwyno neu addasu mentrau tebyg yn ehangach mewn ardaloedd eraill. Drwy wneud hynny, mae'r grŵp yn gobeithio creu ymgysylltiad cyson ledled y rhanbarth sydd nid yn unig yn hyrwyddo gyrfaedd adeiladu ond hefyd yn helpu i fynd i'r afael â heriau recriwtio a bylchau sgiliau lleol.

Yn ogystal â'r cynllun peilot, mae'r Grŵp Clwstwr wedi cyfrannu at drafodaethau ynghylch darparu hyfforddiant, prentisiaethau ac uwchsgilio, gan gynnig mewnwelediad gwerthfawr i gyflogwyr i lywio cynllunio ar gyfer y dyfodol.

Mandy Evans

Cadeirydd y Grŵp Clwstwr Cyflogwyr Adeiladwaith



Dwsin Digidol a Rhwydwaith Sgiliau Digidol

Gyda datblygiad Porth Sgiliau Gogledd Cymru eleni, cafodd y Dwsin Digidol nifer o gyfleoedd i gyfrannu a llunio cynnydd y Porth, gan rannu eu barn ar yr hyn a fyddai'n gynnwys buddiol iddynt fel cyflogwyr.

Mae gwaith hefyd wedi datblygu'n dda gyda Rhaglen Ddigidol Uchelgais Gogledd Cymru, gyda nifer o brosiectau'n agosáu at eu cyflawni'n gyflym. Defnyddiodd Stuart Whitfield, Rheolwr Rhaglen Ddigidol, rwydwaith y Dwsin Digidol i ymgynghori'n uniongyrchol â chyflogwyr i lywio datblygiad cynlluniau grant a ffrydiau gwaith eraill.

Ym mis Hydref, arddangosodd a chyflwynodd y Dwsin Digidol yng nghynhadledd Digidol 24 a gynhaliwyd yn M-SParc. Rhoddodd y digwyddiad gyfle i arddangos gwaith y Dwsin Digidol a rhannu canfyddiadau o'r ymchwil Sgiliau Digidol a gomisiynwyd yn ddiweddar. I ategu'r sesiwn, cyflwynodd Sarah Ellwood a Candice Chartrand, o Supertemps ac aelodau o'r Dwsin Digidol, wybodaeth am y farchnad lafur gyfredol a thueddiadau swyddi.

Y flaenoriaeth bwysicaf i'r Dwsin Digidol eleni fu cyflawni camau gweithredu mewn ymateb i argymhellion yr adroddiad ymchwil Sgiliau Digidol diweddar a gynhaliwyd i ddeall y dirwedd sgiliau digidol ledled Gogledd Cymru yn well. Ymgysylltodd yr ymchwil â sefydliadau o bob maint, ym mhob sector, ar draws y rhanbarth i sicrhau bod y mewnwediadau a gawsom yn rhoi adlewyrchiad cywir o anghenion cyflogwyr. Mae'r argymhellion y dewisodd y Dwsin Digidol eu blaenoriaethu yn cynnwys:

1. Cynhyrchu hyrwyddiad clir o brentisiaethau i gyflogwyr ar y fframweithiau prentisiaeth ddigidol a phrentisiaeth gradd sydd ar gael
2. Rhoi canllawiau i gyflogwyr ar weithredu prentisiaethau digidol a phrentisiaethau gradd, gan gynnwys sut y gellir eu defnyddio i ddarparu hyfforddiant wedi'i ariannu i recriwtiaid newydd a gweithwyr presennol.
4. Datblygu cyfeiriadau at gyrsiau a chymwysterau sgiliau digidol sylfaenol ac uwch yng Ngogledd Cymru, gan nodi adnoddau dysgu ar-lein ffynhonnell agored a gymeradwyir gan gyflogwyr hefyd.
5. Gweithredu mentrau i hyrwyddo ehangu cyfranogiad gyda'r nod o gynyddu nifer ac amrywiaeth y dysgwyr sy'n symud ymlaen i gyrsiau a gyrfaedd digidol

Treuliwyd y 12 mis diwethaf yn datblygu fideos sy'n dangos unigolion sy'n dilyn gyrfaedd llwyddiannus yng Ngogledd Cymru, gan amlygu gwahanol lwybrau a rolau swyddi sydd ar gael i unigolion yn y rhanbarth. Mae rhai o'r rolau swyddi rydyn ni wedi'u hamlygu yn cynnwys peirianeg meddalwedd, seiberddiogelwch a chyfrifiadureg. Os hoffech chi weld mwy am y fideos, gallwch chi edrych [yma](#).

Er y bydd y fideos hyn yn mynd i'r afael â nifer o'r argymhellion, bydd hwn yn ddarn parhaus o waith i'r Dwsin Digidol i sicrhau bod amlygu prentisiaethau a llwybrau addysg amgen yn parhau i gael ei hyrwyddo.

Pryderi ap Rhisiart

Cadeirydd y Dwsin Digidol / Rhwydwaith Sgiliau Digidol



Grŵp Clwstwr Cyflogwyr Gweithgynhyrchu Uwch a Ynni

Ym mis Chwefror, lansiwyd Grŵp Clwstwr Cyflogwyr Gweithgynhyrchu Uwch ac Ynni fel carreg filltir allweddol wrth gyflawni Blaenoriaeth 1 o Gynllun Sgiliau a Chyflogaeth 2023-2025: Galluogi a Grymuso Cyflogwyr. Mae'r grŵp yn dwyn ynghyd ystod amrywiol o gyflogwyr, o fusnesau bach a chanolig i sefydliadau mawr, sy'n cynrychioli lled yr is-sectorau ar draws gweithgynhyrchu uwch ac ynni yn y rhanbarth.

Sefydlwyd y Grŵp Clwstwr i ddyfnhau ein dealltwriaeth o heriau penodol y gweithlu yn y sectorau hyn a darparu llwyfan i gyflogwyr lunio blaenoriaethau sgiliau rhanbarthol yn uniongyrchol. Gyda pheirianeg fel ffocws craidd, mae'r grŵp hefyd yn edrych y tu hwnt i ffiniau traddodiadol i fynd i'r afael ag anghenion sgiliau ehangach ar draws y diwydiant, gan gynnwys arloesedd digidol, awtomeiddio, a'r newid i sero net.

Mae ei swyddogaethau craidd yn cynnwys cynghori ar ddarpariaeth hyfforddiant ranbarthol, nodi bylchau sgiliau presennol a rhai'r dyfodol, cefnogi casglu gwybodaeth am y farchnad lafur, a dylanwadu ar fentrau datblygu sgiliau yn y dyfodol.

Gyda 18 aelod craidd yn cynrychioli cyflogwyr o bob maint, gan gynnwys busnesau bach a chanolig, a lleoliadau ar draws y rhanbarth, mae'r Grŵp Clwstwr eisoes yn meithrin cydweithio a pherchnogaeth ar y cyd o heriau rhanbarthol.

Drwy ddod â chyflogwyr ynghyd yn y ffordd hon, nid yn unig y mae'r Grŵp Clwstwr yn ein helpu i gyflawni ein cynllun gweithredu ond mae hefyd yn creu lle ar gyfer arloesi, datrys problemau ymarferol a chynllunio strategol, gan sicrhau bod gan y rhanbarth y sgiliau, y mewnwelediadau a'r cydweithio sydd eu hangen i ymateb i ofynion y gweithlu yn y dyfodol.



Debbie Jones

Cadeirydd Grŵp Clwstwr Cyflogwyr Gweithgynhyrchu Uwch a Ynni

Sut ydyn ni wedi helpu cyflogwyr a phartneriaid?

Mae Partneriaeth Sgiliau Rhanbarthol Gogledd Cymru yn parhau i fod wedi ymrwymo i gefnogi cyflogwyr, cryfhau cydweithio, ac ehangu rhwydweithiau i helpu'r rhanbarth i wireddu ei botensial llawn mewn sgiliau a chyflogadwyedd. Dros y flwyddyn ddiwethaf, mae'r RSP wedi parhau i chwarae rhan hanfodol wrth gysylltu rhanddeiliaid, ymateb i flaenoriaethau rhanbarthol, a hyrwyddo uchelgeisiau a rennir. Er mwyn dangos effaith y gwaith hwn, casglwyd dyfyniadau uniongyrchol gan bartneriaid a rhwydweithiau. Mae'r tystiolaethau hyn yn tynnu sylw at werth a dylanwad rôl yr RSP dros y 12 mis diwethaf:



Phil Jones, Pennaeth Gweithrediadau yn BGB Group

Cefais fy nghyfeirio at y Tîm hyfryd ym Mhartneriaeth Sgiliau Rhanbarthol Gogledd Cymru yn ystod digwyddiad Merswy Forwrol diweddar. Roeddwn i wedi bod yn gofyn am gyngor ynghylch sut i ehangu ein cyfleoedd recriwtio ledled Gogledd Cymru fel y gallwn ni gynnull y genhedlaeth nesaf o arbenigwyr Ynni Gwynt ar y Môr.

Roedd lefel y cyngor a'r gefnogaeth a gefais yn ein cyfarfod cyflwyniadol yn ardderchog ac yn cwmpasu ystod eang o bynciau gan gynnwys (ond heb fod yn gyfyngedig i); Mynd i'r Afael â Bylchau Sgiliau, Mynediad at Hyfforddiant a Datblygu, Cydweithio a Chyfathrebu, Effaith ar ein Busnes a'n Dealltwriaeth Rhanbarthol.

Mae gennym ni gyfarfodydd rheolaidd wedi'u trefnu, ac yn y cyfamser rydw i wedi bod yn ymweld ac yn rhwydweithio gyda'r rhestr hir o argymhellion a roddwyd i mi. Rydyn ni'n ffodus iawn i gael yr adnodd arbenigol hwn ar garreg ein drws, ac rydw i'n edrych ymlaen at weithio gyda'n gilydd yn y dyfodol.



Jenny Williams, Cadeirydd Bwrdd Gweithlu Gofal Cymdeithasol ac Iechyd Gogledd Cymru – rhan o'r Bwrdd Partneriaeth Rhanbarthol

Mae bod yn rhan o'r Bwrdd Partneriaeth Sgiliau Rhanbarthol a rhai o'i is-grwpiau wedi rhoi cyfle inni ddechrau arddangos pa gyfleoedd gyrfa gwych a gwerth ychwanegol i'r economi sydd o fewn y sector iechyd a gofal cymdeithasol. Mae cael y rôl hon ar y Bwrdd Partneriaeth Sgiliau Rhanbarthol wedi gwella cyfleoedd rhwydweithio ymhellach gyda sefydliadau eraill, ac i amlygu'r swyddi sy'n cefnogi ein cymunedau mwyaf agored i niwed ledled Gogledd Cymru, rydym yn edrych ymlaen at wneud mwy gyda'r Bartneriaeth Sgiliau Rhanbarthol yn y 12 mis nesaf.

Cefnogodd y Bwrdd Partneriaeth Sgiliau Rhanbarthol gyfres lwyddiannus o ddigwyddiadau yn Ynys Môn, lle mynychodd disgyblion blwyddyn 9 ym mhob un o'r 5 ysgol uwchradd, ddigwyddiad arddangos a oedd wedi'i neilltuo i'r sector iechyd a gofal cymdeithasol. Cafodd disgyblion brofi a chlywed yn uniongyrchol pa gyfleoedd gyrfa sydd ar gael o fewn y sector i'w galluogi i wneud penderfyniadau wrth gychwyn ar eu hopsiynau TGAU.



Haf Everiss, Swyddog Addysg Bellach a Phrentisiaethau, Coleg Cymraeg Cenedlaethol

Mae bod yn rhan o'r Grŵp Darparwyr Dysgu yn Seiliedig ar Waith gan y Partneriaeth Sgiliau Rhanbarthol Gogledd Cymru wedi ein galluogi i weithio'n agos gyda darparwyr lleol, i'w hysbrydoli i greu a hyrwyddo cyfleoedd hyfforddi ac astudio yn y Gymraeg. Ein nod yn y Coleg yw rhoi'r hyder i bawb ddefnyddio'u Cymraeg wrth hyfforddi, astudio a gweithio, ac mae'r cyfle i gael sgysiau adeiladol gyda darparwyr o ran datblygu darpariaeth ddwyieithog, argaeledd cymwysterau ac adnoddau a chyfleoedd i uwch sgilio staff wedi bod yn amhrisiadwy. Mae'r wybodaeth a gawn yn y cyfarfodydd hyn gan dîm yr RSP a phartneriaid eraill yn werthfawr dros ben, yn enwedig wrth gynllunio ymlaen llaw o ran bylchau sgiliau yn y Gymraeg a diwallu anghenion cyflogwyr yn y dyfodol.

Diolch i'r RSP am eu cefnogaeth frwd o ran y Gymraeg gan sicrhau bod cyfle i drafod materion ymhob cyfarfod, diolch hefyd am ein helpu i ddatblygu partneriaethau gwerthfawr.



Kim Killow, Prif Swyddog Cynllunio a Datblygu, Gogledd Cymru Gyda'n Gilydd

Ar ein taith i greu Strategaeth Cyflogaeth â Chymorth Gogledd Cymru a sefydlu Gwasanaeth Cyflogaeth â Chymorth Gogledd Cymru ar gyfer pobl ag anableddau dysgu, rydyn ni'n teimlo ein bod wedi cael ein cefnogi bob cam o'r ffordd gan Dîm Partneriaeth Sgiliau Rhanbarthol Gogledd Cymru. Maen nhw wedi bod yn aelodau gweithredol o'r grwpiau llywio ar gyfer y strategaeth a'r gwasanaeth newydd ac wedi'n cefnogi i gysylltu â Phorth Sgiliau Gogledd Cymru a'r dirwedd cyflogaeth a sgiliau ehangach yng Ngogledd Cymru. Fel partneriaeth iechyd a gofal cymdeithasol, mae'r gefnogaeth hon wedi bod yn amhrisiadwy.

Yn bwysicaf oll, mae'r tîm wedi'n galluogi i roi pobl ag anableddau dysgu a'r model cyflogaeth â chymorth ar yr agenda ranbarthol. Bydd gweithio trawsbartneriaeth, a ddangosir gan yr ymdrech hon, hyd yn oed yn bwysicach yn y blynyddoedd i ddod wrth i lywodraethau anelu at ymgysylltu'n well â'r di-waith cudd, y gall llawer ohonynt gael eu cefnogi gan wasanaethau iechyd a gofal cymdeithasol.



Steven Cope, Rheolwr Gweithrediadau yn VINCI Facilities

Mae y Partneriaeth Sgiliau Rhanbarthol Gogledd Cymru wedi ehangu ein dealltwriaeth or ffynonellau gwahanol sydd ar agor i ni fel cyflogwyr a all ni wedyn ei droi at fel cwmni yn y maes Cyfleusterau i wneud y linc a partneriaeth a aeth wedyn mlaen i wellau ein gweithrediad yn y farchnad ac hefyd yn Nghymru. Byddwyn siwr yn troi at Partneriaeth Sgiliau Rhanbarthol yn dyfodol fel mae ein contractau a gwaith yn aeddfedu.

Edrych Ymlaen: 2025-2026

Wrth i'r flwyddyn ariannol newydd ddechrau a blwyddyn olaf Cynllun Sgiliau a Chyflogaeth 2023-2025 agosáu, mae Partneriaeth Sgiliau Rhanbarthol Gogledd Cymru yn parhau i ganolbwyntio ar alinio darpariaeth sgiliau ag anghenion cyflogwyr, cefnogi twf economaidd cynhwysol, a pharatoi'r gweithlu rhanbarthol ar gyfer cyfleoedd yn y dyfodol.

Mae'r flwyddyn hon wedi dod â newid a chyfle, yn erbyn tirwedd wleidyddol ddeinamig. Datblygiad nodedig oedd sefydlu Medr, gan nodi cam cadarnhaol ar gyfer addysg drydyddol ac ymchwil ôl-16 yng Nghymru. Mae cytundeb 'egwyddorion gweithio mewn partneriaeth' rhwng Medr a'r RSP ledled Cymru wedi'i sefydlu, gan nodi cyflawniadau a rennir a chatau cydweithredol.

Gan edrych ymlaen at 2025-2026, bydd yr RSP yn parhau i gryfhau cydweithio â Medr, Llywodraeth Cymru, darparwyr addysg a chyflogwyr i sicrhau bod system sgiliau'r rhanbarth yn parhau i ymateb i anghenion a blaenoriaethau buddsoddi strategol sy'n dod i'r amlwg.



1. Swyddi, Twf Gwyrdd a Sgiliau Sero Net

Bydd y Rhaglen Gwasanaethau Cymdeithasol yn chwarae rhan allweddol wrth gefnogi uchelgeisiau Swyddi, Twf Gwyrdd a Sero Net Llywodraeth Cymru. Drwy gydweithio'n agos â chyflogwyr, bydd yr RSP yn casglu gwybodaeth amser real, leol i nodi bylchau sgiliau sy'n dod i'r amlwg ac anghenion y gweithlu mewn sectorau allweddol.

Fel rhan o Gynllun Cyflawni Sgiliau Sero Net Gogledd Cymru, mae'r blaenoriaethau ar gyfer 2025-26 yn cynnwys:

- Mapio swyddi gwyrdd a sgiliau cysylltiedig sy'n dod i'r amlwg, yn enwedig mewn ynni adnewyddadwy
- Gweithio gyda Medr, Sefydliadau Addysg Bellach ac Addysg Uwch i ddatblygu cymwysterau, hyfforddiant a phrentisiaethau ymatebol
- Cefnogi cyflogwyr i uwchsgilio staff presennol yn unol â chyfleoedd twf gwyrdd



2. Gwybodaeth dan arweiniad cyflogwyr

Bydd ymgysylltu â chyflogwyr yn parhau i fod yn ganolog i gasglu gwybodaeth gyfredol, sy'n seiliedig ar le, am y farchnad lafur. Bydd hyn yn cefnogi:

- Datblygu cynlluniau gweithredu penodol i'r sector
- Datblygu cwricwlwm gwybodus ac addasu cyrsiau mewn Addysg Bellach ac Uwch
- Gwneud penderfyniadau yn seiliedig ar dystiolaeth ar gyfer Medr a Llywodraeth Cymru mewn cynllunio a chyllido ôl-16



3. Sgiliau Digidol a Thechnolegau sy'n Dod i'r Amlwg

Er mwyn helpu Gogledd Cymru i addasu i'r dirwedd ddigidol sy'n newid, bydd yr RSP yn:

- Parhau i gefnogi datblygiad polisi sgiliau digidol a hyrwyddo llythrennedd digidol a pharodrwydd ar gyfer deallusrwydd artiffisial, awtomeiddio a thechnolegau newydd eraill drwy:
- Arddangos llwybrau sgiliau digidol i unigolion a chyflogwyr
- Hyrwyddo cyllid Llywodraeth Cymru i gyflogwyr i uwchsgilio eu gweithlu



5. Cryfhau'r Biblinell Sgiliau

Er mwyn sicrhau bod pobl ifanc wedi'u cyfarparu â'r wybodaeth a'r sgiliau sydd eu hangen ar gyfer byd gwaith y dyfodol, bydd yr RSP yn:

- Gweithio gydag ysgolion a darparwyr cyn-16 i gefnogi dylunio cwricwlwm a llwybrau dilyniant
- Cydweithio â Gyrfa Cymru i godi ymwybyddiaeth o gyfleoedd allweddol yn y sector
- Hyrwyddo a datblygu Porth Sgiliau Gogledd Cymru fel adnodd craidd i bobl ifanc, addysgwyr, cyflogwyr a rhieni - gan dynnu sylw at lwybrau gyrfa rhanbarthol, cyfleoedd hyfforddi lleol, a thueddiadau'r farchnad lafur



4. Sgiliau Cyflogadwyedd a Chynhwysol

Bydd yr RSP yn parhau i gefnogi dulliau cynhwysol o ddatblygu'r gweithlu drwy:

- Gweithio gyda darparwyr cyflogadwyedd rhanbarthol i flaenoriaethu mynediad at gyflogaeth ar gyfer grwpiau heb gynrychiolaeth ddigonol, gan gynnwys unigolion anabl a phobl sy'n gadael y carchar
- Hyrwyddo llwybrau sy'n cefnogi cyflogaeth gynaliadwy a symudedd cymdeithasol



6. Cydweithio Rhanbarthol

Mae Gogledd Cymru yn dechrau cyfnod o gyfleoedd sylweddol, gyda datblygiadau mawr fel Porthladd Rhydd Ynys Môn, Parth Buddsoddi Sir y Fflint a Wrecsam, a phrosiectau'r Fargen Twf yn barod i sbarduno twf economaidd a chreu swyddi. Mae datblygu sgiliau yn alluogwr hanfodol ar gyfer y buddsoddiadau hyn, gan sicrhau y gall cyflogwyr lleol ddiwallu gofynion y gweithlu a bod unigolion wedi'u cyfarparu i dyfu, uwchsgilio neu ailsgilio mewn ymateb i gyfleoedd sy'n dod i'r amlwg. Bydd yr RSP yn:

- Alinio cynllunio sgiliau â phrosiect datblygu economaidd a seilwaith drwy gyflwyno Strategaeth Sgiliau ar gyfer buddsoddiadau
- Cryfhau cysylltiadau â mentrau trawsffiniol gan gynnwys HyNet a Pheilot Sgiliau Rhanbarthol Twf Gwyrdd

Wrth i Gogledd Cymru ymateb i gyfleoedd economaidd sy'n dod i'r amlwg a gofynion esblygol y gweithlu, bydd RSP Gogledd Cymru yn parhau i chwarae rhan hanfodol wrth alinio addysg a hyfforddiant ag anghenion marchnad lafur y rhanbarth yn y dyfodol.

Cysylltwch â'r Tîm



Sian Lloyd Roberts
Rheolwr Sgiliau Rhanbarthol



Catherine Morris-Roberts
Uwch Swyddog Cyflawni Sgiliau



Rees Brown
Rheolwr Prosiect Portal Sgiliau



Angharad Evans
Rheolwr Prosiect Sgiliau a
Chyflogadwyedd



rspnorth.wales



info@rspnorth.wales



@SkillsNWales



PSR Gogledd Cymru - North Wales RSP